



# PERSONLIGE VÆRNEMIDLER 2013

# PERSONLIGE VÆRNEMIDLER

Læs mere her [➔](#)

## Find hurtig hjælp til din branche.

Tryk på din branche.



Ejendomsfunktionær



Fængsels- og vagtpersonale



Rengøringspersonale



Vaskeri



Køkkenpersonale



Frisør

---

# Ejendomsfunktionær

Tryk på værnemiddel.



Ejendomsfunktionær

---

## Handsker

Vælg en handske.



**Kemi og  
biologi**



**Stikhæmmende  
og skærefast**



Ejendomsfunktionær



Skann for mere information.

# Handsker

Kemi og biologi.

<b>Anvendelse til beskyttelse mod</b>	Handsker skal beskytte mod hudkontakt med rengøringsmidler, benzin- og olieprodukter, kemikalier og rensesvæsker, bekæmpelsesmidler samt biologisk materiale.
<b>Typer, beskyttelsesklasser, mærkning, krav og betydning</b>	Handsker, der skal beskytte mod kemikalier, skal være lavet af gummi- eller plastmaterialer og fås i forskellige tykkelser med varierende beskyttelses-evne. Handsker er lavet af nitrilgummi, latex (naturgummi) eller vinyl (PVC). Puddorfri engangshandsker af nitrilgummi yder den bedste beskyttelse. Handsken har en god holdbarhed, styrke og beskyttelsessevne overfor kemikalier og mikroorganismer samt gode elastiske og mekaniske egenskaber. For hjælp til valg af handske scan koden.
<b>Hvor/til hvad anvendes værnemidlet?</b>	Handsker skal benyttes i forbindelse med udførelsen af arbejdsopgaver, hvor der er risiko for at komme i kontakt med kemiske stoffer, der kan virke ætsende, irriterende eller affedte huden. Det gælder ved brug af sprøjtemidler, vedligeholdelsesopgaver og reparationer, hvori der indgår benzin, olieprodukter, rensedmidler, smøremidler og andre kemikalier. Det samme gør sig gældende, hvis der udføres arbejdsfunktioner omkring håndtering af dagrenovation, hvor der er risiko for at komme i kontakt med biologisk materiale, der kan medføre hudirritationer og/eller overføre smitte.
<b>Tilpasning af værnemidlet</b>	Handsken skal være komfortabel at have på og sidde godt på hånden. Den må ikke være for lille, så der er steder, hvor den strammer eller for stor, så der er risiko for, at den falder af. Handsken skal være ny, hel, ren og tør inden i.
<b>Begrænsninger i brugen af værnemidlet</b>	Handsken skal udskiftes, før gennembrudstiden nås. Udskift handsken, hvis den får rifter eller brud, og når arbejdsopgaven er afsluttet. Handsker af latex indeholder nogle allergifremkaldende proteiner, der kan medføre udvikling af allergi.
<b>Holdbarhed, levetid og opbevaring</b>	Éngangshandsken skal kasseres efter brug. Flergangshandsker rengøres grundigt efter brug. Handsker skal opbevares, så de ikke bliver forurenet gerne i et skab, der er tørt, mørkt og beskytter imod sollys. Følg leverandørens anvisninger for vedligehold, opbevaring, holdbarhed og levetid.
<b>Tilbehør og kombinationsmuligheder</b>	En bomuldshandske inde under flergangshandsken hjælper til med at bevare en normal fugtighed på hænderne. Den fjerner sved og øger pasformen.
<b>Anbefalinger</b>	Ringe, armbånd og ur tages af, inden handsken tages på. Brug en fed creme uden parfume og farvestoffer på hele hånden. Den kan medvirke til at reparere og gendanne huden, hvis den er udtørret, klør eller sprækker. Det er vigtigt, at cremen er tørret ind i huden, før handsken påføres, så undgå creme lige før handsken tages på.



Ejendomsfunktionær



Skån for mere information.

# Handsker

## Stikhæmmende og skærefast.

<b>Anvendelse til beskyttelse mod</b>	Handsken benyttes til beskyttelse mod stikkende og skærende genstande og mulig risiko for overførsel af smitte.
<b>Typer, beskyttelsesklasser, mærkning, krav og betydning</b>	Stikhæmmende og skærefaste handsker kan f.eks. være fremstillet af et syntetisk materiale eller læder kombineret med naturfiber materiale (kevlar) eller andet skærefast eller stikhæmmende materiale, der kan være endnu stærkere end kevlar. For hjælp til valg af handske scan koden.
<b>Hvor/til hvad anvendes værnemidlet?</b>	Handsken benyttes under udførelsen af arbejdsopgaver/-funktioner, hvor der er risiko for at skære eller stikke sig. Det gælder f.eks. ved håndtering/opsamling af brugte kanyler under vedligehold af grønne områder, gårdmiljøer og opsamling af knust glas. ligeledes ved håndtering af dagrenovation, der kan indeholde stikkende og skærende genstande. Handsker kan også benyttes ved håndtering barkflis, der kan indeholde svampemateriale, der kan give udslæt på ikke beskyttede områder.
<b>Tilpasning af værnemidlet</b>	Handsken skal være smidig og komfortabel at have på og sidde godt på hånden. Den må ikke være for lille, så der er steder, hvor den strammer eller for stor, så der er risiko for, at den falder af. Handsken skal være, hel, ren og tør inden i.
<b>Begrænsninger i brugen af værnemidlet</b>	Handsken skal være hel og ren og må ikke have nogen skader.
<b>Holdbarhed, levetid og opbevaring</b>	Stikhæmmende og skærefaste handsker skal opbevares, så de ikke bliver forureneede. Flergangshandsker er personlige og må ikke deles. Følg leverandørens anvisninger for vedligehold, opbevaring, holdbarhed og levetid.
<b>Tilbehør og kombinationsmuligheder</b>	Ingen supplerende information.
<b>Anbefalinger</b>	Ringe, armbånd og ur tages af, inden handsken tages på. Det er vigtigt med en god håndhygiejne, så husk håndvask efter brug af handsken. Brug en fed creme uden parfume og farvestoffer på hele hånden. Den kan medvirke til at reparere og gendanne huden, hvis den er udtørret, klør eller sprækker. Det er vigtigt, at cremen er tørret ind i huden, før handsken påføres, så undgå creme lige før handsken tages på.



Ejendomsfunktionær

---

# Ejendomsfunktionær

Øjenværn.



**Kemi og  
biologi**



**Partikler og  
genstande**



Ejendomsfunktionær



Skån for mere information.

# Øjenværn

Kemi og biologi.

<b>Anvendelse til beskyttelse mod</b>	Øjenværn skal yde beskyttelse mod sprøjt, stænk og dråber fra rengøringsmidler, benzin- og olieprodukter, kemikalier og rensesvæsker, bekæmpelsesmidler samt partikler fra biologisk materiale, der kan udgøre en smitterisiko ved kontakt med øjets slimhinder og/eller dele af ansigtet.
<b>Typer, beskyttelsesklasser, mærkning, krav og betydning</b>	En almindelig værnebrille (stelbrille) eller en kapselbrille, der slutter tæt til ansigtet og beskytter øjne og øjenomgivelser, er de bedst egnede. Alle øjenværn skal opfylde en række basale krav til synsfelt, optisk kvalitet og robusthed. For hjælp til valg af øjenværn scan koden.
<b>Hvor/til hvad anvendes værnemidlet?</b>	Øjenværn skal benyttes ved udførelsen af arbejdsfunktioner, hvor der er risiko for at blive udsat for sprøjt, stænk, dråber og partikler, der kan irritere øjnene. Det gælder ved brug af sprøjtemidler, vedligeholdelsesopgaver og reparationer, hvori der indgår benzin, olieprodukter, rensesmidler og andre kemikalier. Det samme gør sig gældende ved håndtering af barkflis og dagrenovation, der kan rumme biologisk materiale, der kan genere øjnene.
<b>Tilpasning af værnemidlet</b>	Hold fokus på komfort og design, så øjenværnet passer til ansigtets form og begrænser synsfeltet mindst muligt. Øjenværnet må ikke sløre udsynet. Hvis man i forvejen bærer briller, skal øjenværnet være stort nok til, at der er plads til brillerne, eller man kan benytte en stelbrille med styrkeglas.
<b>Begrænsninger i brugen af værnemidlet</b>	Øjenværn, der er snavsede eller duggede, forringer udsynet og øger risikoen for en ulykke.
<b>Holdbarhed, levetid og opbevaring</b>	Følg leverandørens anvisninger for vedligehold, opbevaring, holdbarhed og levetid. Ridsede og beskadigede beskyttelsesglas skal udskiftes. Vær opmærksom på, at hængsler til brillestænger ikke er slappe, og at elastikbånd til fastgørelse af kapselbriller er spændstige.
<b>Tilbehør og kombinationsmuligheder</b>	Stelbrille fås med sidebeskyttelse, der øger beskyttelsen mod sprøjt, stænk og dråber. Benyttes egne briller, kan disse udstyres med løse sidebeskyttelser.
<b>Anbefalinger</b>	For valg af øjenværn kontrollér sikkerhedsdatablad og arbejdspladsbrugsanvisning på de pågældende stoffer og materialer, der arbejdes med. Vær opmærksom på at have rene hænder, når øjenværnet tages af og på, så øjenværn og ansigtshud ikke udsættes for opløsningsmidler, sprøjtemidler og andre kemikalier samt støv fra barkflis og væde fra dagrenovation, der kan irritere ansigtshuden eller skade øjenværnet.



Ejendomsfunktionær





Skån for mere information.

# Øjenværn

Partikler og genstande.

<b>Anvendelse til beskyttelse mod</b>	Øjenværn skal beskytte øjnene mod flyvende partikler, bl.a. splinter, spån og støv.
<b>Typer, beskyttelsesklasser, mærkning, krav og betydning</b>	En almindelig værnebrille (stelbrille) eller en kapselbrille, der slutter tæt til ansigtet og beskytter øjne og øjenomgivelser, foretrækkes ved de fleste arbejdsfunktioner. Det kan være nødvendigt at anvende ansigtsskærm/visir. Alle øjenværn skal opfylde en række basale krav til synsfelt, optisk kvalitet og robusthed. For hjælp til valg af øjenværn scan koden.
<b>Hvor/til hvad anvendes værnemidlet?</b>	Øjenværn skal benyttes ved udførelsen af arbejdsfunktioner, hvor der er risiko for flyvende splinter og partikler. Det gælder f.eks. ved arbejde med roterende håndmaskiner som vinkelsliber, boremaskine og slibemaskiner. Ved betjening af hækkeklipper, buskrydder og motorkædesav bør der anvendes ansigtsskærm/visir.
<b>Tilpasning af værnemidlet</b>	Hold fokus på komfort og design, så øjenværnet passer til ansigtets form og begrænser synsfeltet mindst muligt. Øjenværnet må ikke sløre udsynet. Hvis man i forvejen bærer briller, skal øjenværnet være stort nok til, at der er plads til brillerne, eller man kan benytte en stelbrille med styrkeglas.
<b>Begrænsninger i brugen af værnemidlet</b>	Øjenværn, der er snavsede eller duggede, forringer udsynet og øger risikoen for en ulykke.
<b>Holdbarhed, levetid og opbevaring</b>	Følg leverandørens anvisninger for vedligehold, opbevaring, holdbarhed og levetid. Ridsede og beskadigede beskyttelsesglas skal udskiftes. Vær opmærksom på, at hængsler til brillestænger ikke er slappe og at elastikbånd til fastgørelse af kapselbriller er spændstige.
<b>Tilbehør og kombinationsmuligheder</b>	Hvis øjenværnet skal benyttes sammen med andre værnemidler, hjelm og høreværn, må den samlede beskyttelse ikke forringes. Brillestængerne på en almindelig værnebrille kan give problemer, når der samtidigt benyttes høreværn af koptypen. Der kan med fordel anvendes et kombiværn, hvor øjenværnet er en ansigtsskærm/visir.
<b>Anbefalinger</b>	Hvis øjenværnet dugger, kan den indvendige side af glasset smøres med antidug væske.



Ejendomsfunktionær



Skann for mere information.

# Værnefodtøj

## Sikkerheds-/beskyttelsessko og -støvler.

<b>Anvendelse til beskyttelse mod</b>	Værnefodtøj i form af sikkerhedssko, beskyttelsessko eller -støvler skal beskytte fødder og ankler mod klemning og varme/kulde. Værnefodtøj kan også have en generel beskyttende funktion, f.eks. skridhæmmende egenskaber og sømværn til beskyttelse mod indtrængende spidse og skarpe genstande.
<b>Typer, beskyttelsesklasser, mærkning, krav og betydning</b>	Der skal som udgangspunkt benyttes værnefodtøj af klasse I eller klasse II med beskyttende tånæse, skridhæmmende sål og sømværn. Der kan være flere relevante egenskaber til beskyttelse af fødder og ankler, som f.eks. beskyttelse mod varme, kulde og vand. For hjælp til valg af værnefodtøj scan koden.
<b>Hvor/til hvad anvendes værnemidlet?</b>	Sikkerhedsfodtøj med beskyttende tånæse benyttes, hvor der under arbejdets udførelse er risiko for at få klemt fødderne, hvis der arbejdes med kørende maskiner eller håndteres tunge byrder, som f.eks. værktøjer, møbler, saltsække m.v., der kan udgøre en potentiel risiko. Sikkerhedsfodtøj med skridhæmmende egenskaber benyttes ved udførelsen af arbejdsfunktioner, der foregår, hvor underlaget kan være glat og/eller vådt. Ved arbejdsopgaver, hvor man færdes på befæstede eller grønne arealer, benyttes værnefodtøj med sømværn for at hindre spidse og skarpe genstande i at beskadige foden.
<b>Tilpasning af værnemidlet</b>	Værnefodtøjet skal passe til den enkelte bruger, have en god pasform og sidde fast på foden. Sålen skal sikre et godt fodfæste og, hvor man går meget, bør fodtøjet have en smidig sål og separat hæl. Sålen bør have gode affjedrende egenskaber.
<b>Begrænsninger i brugen af værnemidlet</b>	Fodtøjet skal kasseres, når brugbarheden som værnemiddel ikke længere yder den nødvendige beskyttelse.
<b>Holdbarhed, levetid og opbevaring</b>	Følg leverandørens anvisninger for vedligehold, opbevaring, holdbarhed og levetid.
<b>Tilbehør og kombinationsmuligheder</b>	Ingen supplerende bemærkninger.
<b>Anbefalinger</b>	Det kan være en god idé, at den ansatte har mulighed for at vælge mellem forskellige typer værnefodtøj, så der kan skiftes afhængigt af arbejdsopgaven.



Ejendomsfunktionær

# Arbejdsbeklædning

Vælg en arbejdsbeklædning.



**Kemi**



**Sikkerhedsbeklædning**



Ejendomsfunktionær



Skann for mere information.

# Arbejdsbeklædning

Kemi.

<b>Anvendelse til beskyttelse mod</b>	Arbejdsbeklædning og beskyttelsesdragt skal anvendes til beskyttelse mod kontakt med kemikalier, gasser og partikler, der kan medføre en akut påvirkning eller på sigt en erhvervsygdom.
<b>Typer, beskyttelsesklasser, mærkning, krav og betydning</b>	Det er vigtigt altid at indordne sig efter de lokale retningslinjer for brug af arbejdsbeklædning og beskyttelsesdragt, der er gældende på den pågældende arbejdsplads. Arbejdsbeklædning findes f.eks. som jakke, bukser, overall, dragt, skjorte, T-shirt m.v. Beskyttelsesdragter inddeles i 6 typer og beskytter overordnet set mod, gasser, væske og partikler. Dragten vil typisk være mærket med et piktogram, der angiver typen og kan være suppleret med yderligere piktogrammer, f.eks. at dragten yder beskyttelse mod smitsomme stoffer. For hjælp til valg af arbejdsbeklædning eller beskyttelsesdragt scan koden.
<b>Hvor/til hvad anvendes værnemidlet?</b>	Arbejdsbeklædningen anvendes ved "almindelige arbejdsopgaver", som f.eks. vedligeholdelsesopgaver i bygninger, befæstede arealer, grønne arealer, reparationsarbejder m.v. Ved brug af bekæmpelsesmidler bør der anvendes en beskyttelsesdragt. Typen af beskyttelsesdragt vælges ud fra bekæmpelsesmidlets farlighed og arbejdsmetoden. Kontrollér leverandørbrugsanvisningen for det pågældende produkt. Heri skal være angivet, hvilken beskyttelsesdragt der skal anvendes. Der vil typisk være tale om en beskyttelsesdragt med hætte, der er vand- og kemikalieafvisende. En beskyttelsesdragt af klasse III, type 3, vil yde tilstrækkelig beskyttelse.
<b>Tilpasning af værnemidlet</b>	Beskyttelsesdragten skal have den rette størrelse, god pasform og være komfortabel. Det sikrer den bedste bevægelsesfrihed.
<b>Begrænsninger i brugen af værnemidlet</b>	Beskyttelsesdragten skal udskiftes, før gennembrudstiden nås. Observeres rifter eller huller i dragten, skal den kasseres.
<b>Holdbarhed, levetid og opbevaring</b>	Beskyttelsesdragten og eventuelle øvrige værnemidler, der er benyttet i forbindelse med brugen af bekæmpelsesmidlet, rengøres eller bortskaffes. Følg leverandørens anvisninger for vedligehold, opbevaring, holdbarhed, levetid og bortskaffelse.
<b>Tilbehør og kombinationsmuligheder</b>	Ved håndtering og brug af bekæmpelsesmidler bør der anvendes egnede engangshandsker, øjenværn, fodværn og åndedrætsværn.
<b>Anbefalinger</b>	Det er vigtigt med en god håndhygiejne efter brug af bekæmpelsesmidler. Vask hænder efter håndtering af produktet samt før pauser.



Ejendomsfunktionær



Skann for mere information.

# Arbejdsbeklædning

## Sikkerhedsbeklædning.

<b>Anvendelse til beskyttelse mod</b>	Sikkerhedsbukser med skærehæmmende indlæg (benværn) skal beskytte mod alvorlig personskade ved brug af motorkædesav.
<b>Typer, beskyttelsesklasser, mærkning, krav og betydning</b>	Benværn skal være sikkerhedsbukser eller sikkerhedsoverall, der beskytter benene mod savkæden. Benværn skal mindst have hele benets forside dækket med skærehæmmende indlæg. Benværn inddeles i 3 design. Der kan være behov for at supplere med tydeligt synlige advarselsklæder, der dels består af et stærkt farvet bæremateriale i farverne fluorescerende gul, orangerød og rød, der er tydeligt synlige i dagslys og dels af materiale, som reflekterer lys, f.eks. fra billygter. For hjælp til valg af sikkerhedsbeklædning scan koden.
<b>Hvor/til hvad anvendes værnemidlet?</b>	Benværn skal benyttes ved alle opgaver, hvori betjening af motorkædesav indgår. Ved afkvistning af nåletræer bør der benyttes benværn i design B, der har 5 cm bredere dækning eller design C, der både dækker benets forside og bagside. Foregår fældnings- eller beskæringsarbejde tæt på vej, skal der bæres tydeligt synlige advarselsklæder, f.eks. i form af en fluorescerende sikkerhedsvest.
<b>Tilpasning af værnemidlet</b>	Pasformen af benværnet er vigtig i forhold til, at skæreindlægget sidder det rigtige sted og yder den forventede beskyttelse. Ligeledes skal der være en overlapning mellem buksernes og sikkerhedsstøvlernes skærehæmmende indlæg.
<b>Begrænsninger i brugen af værnemidlet</b>	Det skærehæmmende indlæg yder aldrig 100 % sikkerhed mod gennemskæring. Vær opmærksom på, at vælge en beskyttelsesklasse i forhold til savens størrelse. F.eks. beskyttelsesklasse 3 til store motorkædesave, klasse 2 til mellemstore save og kun klasse 1 til meget små save. Er benværnet blevet beskadiget, bør det kasseres, da beskyttelsen kan være forringet.
<b>Holdbarhed, levetid og opbevaring</b>	Følg leverandørens anvisninger for vedligehold, opbevaring, holdbarhed og levetid.
<b>Tilbehør og kombinationsmuligheder</b>	Et alternativ til skærebukser er overtræksbukser med savværn efter samme model for design og beskyttelsesklasse.
<b>Anbefalinger</b>	Ved valg af benværn skal man være opmærksom på, at jo højere beskyttelsesklasse jo tungere bliver bukserne typisk. Af komfortmæssige hensyn anbefales bukser af overall-typen, da vægten af det skærehæmmende materiale derved overføres til skuldrene.



Ejendomsfunktionær



Skann for mere information.

# Høreværn

## Støj.

<b>Anvendelse til beskyttelse mod</b>	Høreværn anvendes til beskyttelse af hørelsen mod støjbelastninger, der udgør en risiko for høreskader.
<b>Typer, beskyttelsesklasser, mærkning, krav og betydning</b>	Høreværn findes som ørekopper og ørepropper. Ørepropper sidder i øregangen og ørekopper dækker hele det ydre øre. Fælles for alle høreværn er, at de er testet for dæmpning og holdbarhed. For hjælp til valg af høreværn scan koden.
<b>Hvor/til hvad anvendes værnemidlet?</b>	Høreværn anvendes ved arbejdsopgaver/-funktioner, der vurderes at være høreskadende og stilles til rådighed, hvor støjen vurderes at være generende. Det gælder ved betjening af maskiner og udstyr, f.eks. skærende og fræsende hånd- og stationære maskiner.
<b>Tilpasning af værnemidlet</b>	Uanset arbejdsopgaven, skal det være praktisk og bekvemt at bære høreværn. Derfor er det vigtigt, at høreværnets komfort, kvalitet og dæmpningsegenskaber passer til arbejdsopgaven og støjbelastningen. Ørekopper skal være nemme at indstille og specielt vippeled og justering af hovedbøjlen er vigtige. Ørekoppernes tryk omkring ørerne er afgørende for dæmpningen, men de må ikke trykke så kraftigt, at komforten forringes.
<b>Begrænsninger i brugen af værnemidlet</b>	Høreværnet skal anvendes, når støjen er skadende. Høreværnet skal være let at tage af og på. Ørepropper bliver ofte siddende i, selvom der ikke er støj, fordi de er mere besværlige at tage af og på end ørekopper. Høreevnen reduceres, hvis man bærer ørepropper, når der ikke er støj. Det forringer kommunikationen og reducerer muligheden for at registrere advarselsslyde og kan i værste fald medføre farlige situationer. Ørekopper er de bedst egnede, når der er skiftende støjbelastninger.
<b>Holdbarhed, levetid og opbevaring</b>	Et høreværn, der ikke er i brug, bør opbevares, så det ikke udsættes for støv eller snavs eller får en forkert form. En egnet boks med tætsluttende låg er en god løsning. Følg leverandørens anvisninger for vedligehold, opbevaring, holdbarhed og levetid.
<b>Tilbehør og kombinationsmuligheder</b>	Skal høreværnet anvendes sammen med svejseværn, visir eller specielle hovedbeklædninger, kan man anvende ørekopper med nakkebøjle eller med hagebøjle. Der findes ligeledes kombiværn i form af en sikkerhedshjelm med fastmonterede ørekopper.
<b>Anbefalinger</b>	Høreværn kan være besværlige, varme, trykkende og kan give irritation og eksem i ørerne, men de kan være nødvendige for at undgå, at hørelsen tager skade. Foruden at beskytte hørelsen kan brug af høreværn reducere stress, træthed og uopmærksomhed, og der er mindre risiko for at blive irriteret. Ørepropper bør ikke anvendes, når der er stor risiko for at få snavs på fingrene.



Ejendomsfunktionær



Skann for mere information.

# Åndedrætsværn

Partikler, kemi og biologi.

<b>Anvendelse til beskyttelse mod</b>	Åndedrætsværn skal anvendes, når indåndingsluften er forurenet eller mistænkes for at være forurenet med partikler, gasser/dampe eller har mangel på ilt.
<b>Typer, beskyttelsesklasser, mærkning, krav og betydning</b>	Vælg masketype og filter ud fra arbejdsopgaven, der skal udføres. Der skal tages hensyn til forureningen, beskyttelsesfaktoren, brugstid, lovkrav og komfort. Som udgangspunkt findes åndedrætsværn som luftforsynet åndedrætsværn og som filtrerende åndedrætsværn. Luftforsynet åndedrætsværn anvendes ved mangel på ilt, når filtre ikke kan fjerne forureningen eller koncentrationen af forureningen er højere, end filtrene er beregnet til. Partikelfiltre fjerner faste og væskeformige partikler. Det kan f.eks. være røgpartikler, støv, fibre, væsketåge eller mikroorganismer i form af bakterier eller virus. Gasfiltre fjerner gasser/dampe. De dækker ikke bredt overfor alle kemiske stoffer. Derfor kan det være nødvendigt at benytte kombinationsfiltre. Partikel- og gasfiltre er mærket med en bogstav- og farvekode. For hjælp til valg af åndedrætsværn scan koden.
<b>Hvor/til hvad anvendes værnemidlet?</b>	Anvend åndedrætsværn, når der er risiko for påvirkning af åndedrætsorganerne fra farlige kemiske stoffer og materialer, smittefarlige bakterier og virus. Åndedrætsværnet skal benyttes fra arbejdsopgavens start og i hele perioden, hvor man opholder sig i det forurenede område eller i et område, hvor der er mangel på ilt. Det gælder f.eks. ved rengøring af containere, der kan rumme sygdomsfremkaldende mikroorganismer, hvor det er nødvendigt at gå ind i rum/bygninger, hvor der forekommer asbest, er afgangning fra PCB, skimmelsvampe m.v. Det kan endvidere være nødvendigt at anvende åndedrætsværn ved brug af bekæmpelsesmidler. Det afhænger af det enkelte bekæmpelsesmiddel og arbejdsmetoden. Kontrollér leverandørbrugsanvisningen for det pågældende bekæmpelsesmiddel for oplysninger om åndedrætsværn. Brug åndedrætsværn ved sortering til genbrug, da itugåede elsparepære indeholder kviksølv.
<b>Tilpasning af værnemidlet</b>	Brugere af åndedrætsværn skal, før arbejdet påbegyndes, have modtaget en grundig instruktion i anvendelsen af værnemidlet. Filtrerende åndedrætsværn skal sidde tæt til ansigtet.
<b>Begrænsninger i brugen af værnemidlet</b>	Filtrerende åndedrætsværn, hvor brugeren selv skal trække vejret igennem et filter, må kun anvendes 3 timer pr. døgn. Éngangsmasker optræder som kvart- og halvmasker og må ikke bruges flere gange og skal kasseres efter endt brug. Beskyttelsesfaktoren kan mindskes, hvis man har skæg eller bærer briller. Har man fuldskæg, bør der benyttes luftforsynet åndedrætsværn eller turboåndedrætsværn. Et turboåndedrætsværn må højst anvendes 6 timer på en arbejdsdag.
<b>Holdbarhed, levetid og opbevaring</b>	Følg leverandørens anvisninger for vedligehold, opbevaring, holdbarhed og levetid for, at åndedrætsværnet kan yde den tilsigtede beskyttelse. Som udgangspunkt skal åndedrætsværn til flergangsbrug rengøres og efterses inden brug. Åndedrætsværnet og dele til det skal opbevares, så de ikke forurenes f.eks. i en opbevaringsboks med tætsluttende låg. Et gasfilter kan optage en vis mængde luftforurening. Herefter vil luftforureningen lække igennem. Inden dette sker, skal der skiftes til nyt filter. Filtret skal skiftes i god tid, før den beregnede sandsynlige brugstid nås. Anvend kun et gasfilter fra en ubrudt emballage.
<b>Tilbehør og kombinationsmuligheder</b>	Støvfilter af klasse P3 omfatter også P1 og P2. En højere klasse omfatter de lavere klasser. Partikel- og gasfiltre kan kombineres afhængigt af forureningen, der skal ydes beskyttelse i mod.
<b>Anbefalinger</b>	Det er vigtigt på forhånd at undersøge om forureningen, man skal beskytte sig imod, kan lugtes. Hvis masken er korrekt tilpasset, skal filtret senest skiftes, når man kan lugte forureningen. Vær opmærksom på, at grænseværdien for forureningstypen kan være overskredet, længe inden forureningen kan lugtes.



Ejendomsfunktionær



Skann for mere information.

# Hjelm

Kemi og biologi.

<b>Anvendelse til beskyttelse mod</b>	Sikkerhedshjelmen skal beskytte hovedet mod faldende genstande, stød og slag under arbejde med motorkædesav og buskrydder.
<b>Typer, beskyttelsesklasser, mærkning, krav og betydning</b>	Sikkerhedshjelmen skal reducere risikoen for beskadigelse af hovedet ved at fordele kraften fra et stød/slag. Hjelmkappen beskytter mod indtrængen af spidse genstande m.v., mens indtrækket virker stødabsorberende. Sikkerhedshjelmen skal være forsynet med en mærkning der oplyser om hjelmtype, størrelse i cm, produktionstidspunkt, fabrikant m.v. For hjælp til valg af sikkerhedshjelm scan koden.
<b>Hvor/til hvad anvendes værnemidlet?</b>	Sikkerhedshjelmen skal anvendes, hvis der under arbejdets udførelse er risiko for at emner, materialer, værktøj eller andet kan styrte ned. Hvis der er genstande der rager ud og ved trange pladsforhold, der gør det vanskeligt at bevæge sig uden at støde imod. Ligeledes hvis der er risiko for udslyngning af emner samt stød og slag. Det gælder f.eks. ved arbejde med buskryddere og motorkædesave - ved topknapning og topbeskæring, træfældning og -beskæring.
<b>Tilpasning af værnemidlet</b>	Hjelmen skal sidde fast på hovedet med en passende sikkerhedsafstand mellem hjelmskal og hoved. Der skal benyttes hjelm med hagerem, hvis der er risiko for, at hjelmen kan falde af pga. særlige arbejdsstillinger eller vejr-/vindforhold. Vælg en hjelm der ikke er for tung.
<b>Begrænsninger i brugen af værnemidlet</b>	Sikkerhedshjelme har begrænset levetid, og producentens anvisninger skal følges. Hjelme, der har været udsat for slag eller klem, har fået revner eller anden kraftig påvirkning, skal straks kasseres. Sikkerhedshjelmens indtræk er udsat for sved, snavs, varme og nedbrydes derfor hurtigere end hjelmkappen. Kontrollér jævnligt indtrækket og skift det efter leverandørens anvisning. Skift indtræk, hvis det viser tegn på slidtage.
<b>Holdbarhed, levetid og opbevaring</b>	Følg leverandørens anvisninger for vedligehold, opbevaring, holdbarhed og levetid. Som regel garanteres beskyttelseeffekten i 5 år. Levetiden og beskyttelseeffekten påvirkes af fysiske eller kemiske skader og af solens UV stråling (ultraviolet stråling). Kemiske og fysiske skader er lette at observere, mens UV strålingens nedbrydning af plastmaterialet er vanskelig at opdage. Producenter benytter derfor en UV indikator på hjelmen, der skifter farve ved UV påvirkning, så er det let at se, hvornår hjelmen anbefales udskiftet. Opbevaring af sikkerhedshjelmen bør ske, hvor den ikke udsættes for kemiske/fysiske forureninger, f.eks. opløsningsmidler og støv samt uden direkte påvirkning af sollys.
<b>Tilbehør og kombinationsmuligheder</b>	Ved arbejde med buskrydder samt ved træfældning og beskæring med motorsav er det hensigtsmæssigt at benytte et kombiværn, hvor høreværn og ansigtsskærm/visir er monteret på hjelmen. Benyttes de hver for sig, skal man være opmærksom på, at den samlede beskyttelse ikke forringes.
<b>Anbefalinger</b>	Sikkerhedshjelmen må ikke males eller rengøres med opløsningsmidler, da beskyttelseeffekten kan svækkes. Er der en UV indikator på hjelmen, må denne ikke tildækkes. Sikkerhedshjelme fås i flere farver, der passer til jobfunktionen. Er der ønske eller krav om synlighed, vælges en hjelm i en kraftig farve, der gør brugeren let at se.



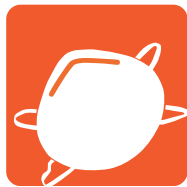
Ejendomsfunktionær



---

# Fængsels- og vagtpersonale

Tryk på værnemiddel.



Fængsels- og vagtpersonale

---

## Handsker

Vælg en handske.



**Kemi og  
biologi**



**Stikhæmmende  
og skærefast**



Fængsels- og vagtpersonale



Skann for mere information.

# Handsker

Kemi og biologi.

<b>Anvendelse til beskyttelse mod</b>	Handsker skal beskytte mod kontakt med farlige stoffer og materialer, der kan virke ætsende eller på anden måde hudirriterende. Handsken skal ligeledes yde beskyttelse mod skadelige bakterier/virus.
<b>Typer, beskyttelsesklasser, mærkning, krav og betydning</b>	Handsker, der skal beskytte mod kemikalier, skal være lavet af gummi- eller plastmaterialer og fås i forskellige tykkelser med varierende beskyttelses-evne. Handsker er lavet af nitrilgummi, latex (naturgummi) eller vinyl (PVC). Puddertfri engangshandsker af nitrilgummi yder den bedste beskyttelse. Handsken har en god holdbarhed, styrke og beskyttelsessevne overfor kemikalier og mikroorganismer samt gode elastiske og mekaniske egenskaber. For hjælp til valg af handske scan koden.
<b>Hvor/til hvad anvendes værnemidlet?</b>	Handsker skal benyttes i forbindelse med udførelsen af arbejdsopgaver/-funktioner, hvor der er risiko for at komme i kontakt med farlige stoffer og materialer, der kan virke ætsende, hudirriterende og/eller allergifremkaldende. Det kan f.eks. være i forbindelse med vagtvirksomhed/-runderinger på virksomheder, der producerer eller benytter farlige kemiske eller biologiske stoffer og materialer. Ligeledes i forbindelse med vagtopgaver i bygninger/byggepladser, hvor der er kemikalieudslip eller foregår renovering af farlige stoffer og materialer, eksempelvis asbest, PCB og bly. Benyt altid handsker ved håndtering af indfarvede pengesedler. Kontrollér leverandørbrugsanvisningen for blækket for anbefalet handsketype. Handsker benyttes ligeledes i forbindelse med personvisitationer, hvor der er risiko for at komme i kontakt med biologisk materiale, der kan udgøre en smitterisiko.
<b>Tilpasning af værnemidlet</b>	Handsken skal være komfortabel at have på og sidde godt på hånden. Den må ikke være for lille, så der er steder, hvor den strammer eller for stor, så der er risiko for, at den falder af. Handsken skal være ny, hel, ren og tør inden i.
<b>Begrænsninger i brugen af værnemidlet</b>	Handsken skal udskiftes, før gennembrudstiden nås. Udskift handsken, hvis den får rifter eller brud, og når arbejdsopgaven er afsluttet. Handsker af latex indeholder nogle allergifremkaldende proteiner, der kan medføre udvikling af allergi.
<b>Holdbarhed, levetid og opbevaring</b>	Éngangshandsken skal kasseres efter brug. Flergangshandsker rengøres grundigt efter brug. Handsker skal opbevares, så de ikke bliver forurenet gerne i et skab, der er tørt, mørkt og beskytter imod sollys. Følg leverandørens anvisninger for vedligehold, opbevaring, holdbarhed og levetid.
<b>Tilbehør og kombinationsmuligheder</b>	En bomuldshandske inde under flergangshandsken hjælper til med at bevare en normal fugtighed på hænderne. Den fjerner sved og øger pasformen.
<b>Anbefalinger</b>	Ringe, armbånd og ur tages af, inden handsken tages på. Brug en fed creme uden parfume og farvestoffer på hele hånden. Den kan medvirke til at reparere og gendanne huden, hvis den er udtørret, klør eller sprækker. Det er vigtigt, at cremen er tørret ind i huden, før handsken påføres, så undgå creme lige før handsken tages på.



Fængsels- og vagtpersonale



Skann for mere information.

# Handsker

## Stikhæmmende og skærefast.

<b>Anvendelse til beskyttelse mod</b>	Handsken benyttes til beskyttelse mod stikkende og skærende genstande og forebygge mulig risiko for overførsel af smitte.
<b>Typer, beskyttelsesklasser, mærkning, krav og betydning</b>	Stikhæmmende og skærefaste handsker kan f.eks. være fremstillet af et syntetisk materiale eller læder kombineret med naturfiber materiale (kevlar), eller andet skærefast eller stikhæmmende materiale, der kan være endnu stærkere end kevlar. For hjælp til valg af handske scan koden.
<b>Hvor/til hvad anvendes værnemidlet?</b>	Handsken benyttes, under udførelsen af arbejdsopgaver/-funktioner, hvor der er risiko for at skære eller stikke sig. Det gælder f.eks. ved vagtrunderinger, besigtigelse ved indbrud, hvor ruder er knust og ved risiko for overfald med kniv eller andet skærende eller stikkende våben. Handsken kan benyttes ved konfiskation af stik- og skærevåben samt håndtering af urene kanyler.
<b>Tilpasning af værnemidlet</b>	Handsken skal være smidig og komfortabel at have på og sidde godt på hånden. Den må ikke være for lille, så der er steder, hvor den strammer eller for stor, så der er risiko for, at den falder af. Handsken skal være hel, ren og tør inden i.
<b>Begrænsninger i brugen af værnemidlet</b>	Handsken skal være hel og ren og må ikke have nogen skader.
<b>Holdbarhed, levetid og opbevaring</b>	Stikhæmmende og skærefaste handsker skal opbevares, så de ikke bliver forurenet. Flergangshandsker er personlige og må ikke deles. Følg leverandørens anvisninger for vedligehold, opbevaring, holdbarhed og levetid.
<b>Tilbehør og kombinationsmuligheder</b>	Ingen supplerende information.
<b>Anbefalinger</b>	Ringe, armbånd og ur tages af inden handsken tages på. Det er vigtigt med en god håndhygiejne så husk håndvask efter brug af handsken. Brug en fed creme, uden parfume og farvestoffer, på hele hånden. Den kan medvirke til at reparere og gendanne huden, hvis den er udtørret, klør eller sprækker. Det er vigtigt, at cremen er tørret ind i huden før handsken påføres, så undgå creme lige før handsken tages på.



Fængsels- og vagtpersonale



Skån for mere information.

# Værnefodtøj

## Sikkerheds-/beskyttelsesarbejdssko og -støvler.

<b>Anvendelse til beskyttelse mod</b>	Værnefodtøj i form af sikkerhedssko, beskyttelsessko, arbejdssko eller -støvler skal beskytte fødder og ankler mod klemning og varme/kulde. Værnefodtøj kan også have en generel beskyttende funktion, f.eks. skridhæmmende egenskaber og sømværn til beskyttelse mod indtrængende spidse og skarpe genstande.
<b>Typer, beskyttelsesklasser, mærkning, krav og betydning</b>	Der skal som udgangspunkt benyttes værnefodtøj af klasse I eller klasse II med eller uden beskyttende tånæse, skridhæmmende sål og sømværn. Der kan være flere relevante egenskaber til beskyttelse af fødder og ankler, som f.eks. beskyttelse mod varme, kulde og vand. For hjælp til valg af værnefodtøj scan koden.
<b>Hvor/til hvad anvendes værnemidlet?</b>	Sikkerhedsfodtøj med beskyttende tånæse benyttes, hvor der under arbejdets udførelse er risiko for at få klemt fødderne. Sikkerheds-/beskyttelsessko eller arbejdssko med skridhæmmende egenskaber benyttes ved udførelsen af arbejdsfunktioner, der foregår, hvor underlaget kan være glat og/eller vådt. Ved vagtrunderinger f.eks. på byggepladser benyttes værnefodtøj med sømværn for at hindre spidse og skarpe genstande i at beskadige foden.
<b>Tilpasning af værnemidlet</b>	Fodtøjet skal passe til den enkelte bruger, have en god pasform og sidde fast på foden. Sålen skal sikre et godt fodfæste, og hvor man går meget, bør værnefodtøjet have en smidig sål og separat hæl. Sålen bør have gode affjedrende egenskaber.
<b>Begrænsninger i brugen af værnemidlet</b>	Fodtøjet skal kasseres, når brugbarheden som værnemiddel ikke længere yder den nødvendige beskyttelse.
<b>Holdbarhed, levetid og opbevaring</b>	Følg leverandørens anvisninger for vedligehold, opbevaring, holdbarhed og levetid.
<b>Tilbehør og kombinationsmuligheder</b>	Ingen supplerende bemærkninger.
<b>Anbefalinger</b>	Det kan være en god idé, at den ansatte har mulighed for at vælge mellem forskellige typer fodtøj, så der kan skiftes afhængigt af arbejdsopgaven. Sikkerhedssko og beskyttelsessko med beskyttende tånæse, hvor tånæsen er lavet af kevlar eller andet ikke metalholdigt materiale, foretrækkes i lufthavne, hvor security/metaldetektor passeres hyppigt.



Fængsels- og vagtpersonale

# Arbejdsbeklædning

Vælg en arbejdsbeklædning.



**Kulde**



**Sikkerhedsbeklædning**



Fængsels- og vagtpersonale



Skann for mere information.

# Arbejdsbeklædning

Kulde.

<b>Anvendelse til beskyttelse mod</b>	Arbejdsbeklædning til beskyttelse af kroppen mod kulde anvendes ved arbejde i kolde omgivelser.
<b>Typer, beskyttelsesklasser, mærkning, krav og betydning</b>	Det er vigtigt altid at indordne sig efter de lokale retningslinjer for brug af arbejdsbeklædning, der er gældende på den pågældende virksomhed eller institution. Arbejdsbeklædning, f.eks. i form af jakke, vest, bukser og lignende, skal beskytte mod kulde, men skal samtidig tillade kroppen at slippe af med sin varme- og svedproduktion under arbejdet. Arbejdstøjet skal også tillade bevægelsesfrihed. Arbejdsbeklædning til beskyttelse mod kulde ved temperaturer lavere end -5 °C testes overfor varmeisolering, luftgennemtrængelighed og åndbarhed. Et piktogram suppleret af bogstavering/tal oplyser om graden af beskyttelsesvirkningen. For hjælp til valg af arbejdsbeklædning scan koden.
<b>Hvor/til hvad anvendes værnemidlet?</b>	Arbejdsbeklædning i form af isolerende beklædning, f.eks. termojakke, -bukser, kan anvendes ved arbejdsopgaver i kolde omgivelser. Det kan f.eks. være ved vagtrunderinger udendørs i vinterhalvåret, ved arbejde som dørmænd eller ved vagtopgaver i køle-/frysehuse.
<b>Tilpasning af værnemidlet</b>	Den isolerende beklædning skal have den rette størrelse, god pasform og være komfortabel. Det sikrer den bedste bevægelsesfrihed.
<b>Begrænsninger i brugen af værnemidlet</b>	Der er ingen begrænsninger i brugen af arbejdsbeklædningen. Se i øvrigt Arbejdstilsynets vejledning A.1.3 "om indendørs arbejde i stærk varme eller kulde".
<b>Holdbarhed, levetid og opbevaring</b>	Følg leverandørens anvisninger for vedligehold, opbevaring, holdbarhed og levetid.
<b>Tilbehør og kombinationsmuligheder</b>	Den isolerende beklædning benyttes sammen med den øvrige arbejdsbeklædning, sikkerhedsbeklædning og eventuelt tydeligt synlige advarselsklæder. Brug egnede arbejdshandsker eller stikhæmmende og skærefaste handsker. Brug egnet værnefodtøj, der har en isolerende virkning mod kulde og har en skridhæmmende sål.
<b>Anbefalinger</b>	Ingen supplerende informationer.



Fængsels- og vagtpersonale



Skan for mere information.

# Arbejdsbeklædning

## Sikkerhedsbeklædning.

<b>Anvendelse til beskyttelse mod</b>	Personligt værnemiddel skal beskytte mod projektiler, stik- og skærevåben, der kan forvolde alvorlig personskade.
<b>Typer, beskyttelsesklasser, mærkning, krav og betydning</b>	Personligt værnemiddel, f.eks. i form af skudsikre veste, stik- og snitbestandige sweatshirts, testes overfor skærebestandighed og mærkes med piktoqram og sikkerhedsniveau. Der kan være behov for at supplere med tydeligt synlige advarselsklæder, der dels består af et stærkt farvet bæremateriale i farverne fluorescerende gul, orangerød og rød, der er tydeligt synlige i dagslys og dels af materiale, som reflekterer lys, f.eks. fra billygter. For hjælp til valg af personligt værnemiddel scan koden.
<b>Hvor/til hvad anvendes værnemidlet?</b>	En skudsikker vest kan benyttes af vagtpersonale, dørmænd og bodyguards i situationer, hvor der vurderes at være risiko for, at der kan blive affyret skydevåben. Den beskytter samtidigt mod stik- og skærevåben i forbindelse med konflikter. Øvrig sikkerhedsbeklædning med høj snitbestandighed findes bl.a. som sweatshirt med korte eller lange ærmer. Ved vagtrunderinger, f.eks. på byggepladser, hvor der kan være kørende færdsel, kan det være en fordel at have tydeligt synlige advarselsklæder på i form af en fluorescerende sikkerhedsvest.
<b>Tilpasning af værnemidlet</b>	En skudsikker vest skal yde høj sikkerhed, have en god pasform, der sikrer god bevægelighed, komfort og diskretion. Den kan med fordel have lukning i sider og på skuldre, der giver en hurtig og nem lukning.
<b>Begrænsninger i brugen af værnemidlet</b>	Værnemidlet skal være helt og uden skader. Har det været udsat for synlig belastning efter konflikt/overfald, er sikkerheden begrænset, og det bør udskiftes.
<b>Holdbarhed, levetid og opbevaring</b>	Følg leverandørens anvisninger for vedligehold, opbevaring, holdbarhed og levetid.
<b>Tilbehør og kombinationsmuligheder</b>	Skudsikker vest kan kombineres med øvrig beklædning med høj snitbestandighed.
<b>Anbefalinger</b>	Ingen supplerende oplysninger.



Fængsels- og vagtpersonale





Skann for mere information.

# Åndedrætsværn

Partikler, kemi og biologi.

<b>Anvendelse til beskyttelse mod</b>	Åndedrætsværn skal anvendes, når indåndingsluften er forurenet eller mistænkes for at være forurenet med partikler, gasser/dampe eller har mangel på ilt.
<b>Typer, beskyttelsesklasser, mærkning, krav og betydning</b>	Vælg masketype og filter ud fra arbejdsopgaven, der skal udføres. Der skal tages hensyn til forureningen, beskyttelsesfaktoren, brugstid, lovkrav og komfort. Som udgangspunkt findes åndedrætsværn som luftforsynet åndedrætsværn eller som filtrerende åndedrætsværn. Luftforsynet åndedrætsværn anvendes ved mangel på ilt, når filtre ikke kan fjerne forureningen eller koncentrationen af forureningen er højere, end filtrene er beregnet til. Partikelfiltre fjerner faste og væskeformige partikler. Det kan f.eks. være røgpartikler, støv, fibre, væsketåge eller mikroorganismer i form af bakterier eller virus. Gasfiltre fjerner gasser/dampe. De dækker ikke bredt overfor alle kemiske stoffer. Derfor kan det være nødvendigt at benytte kombinationsfiltre. Partikel- og gasfiltre er mærket med en bogstav- og farvekode. For hjælp til valg af åndedrætsværn scan koden.
<b>Hvor/til hvad anvendes værnemidlet?</b>	Åndedrætsværnet skal anvendes, når der er risiko for påvirkning af åndedrætsorganerne fra farlige kemiske stoffer og materialer, smittefarlige bakterier og virus. Ligeledes hvis der er risiko for mangel på ilt i det område, der skal besørges/kontrolleres. Åndedrætsværnet skal benyttes fra arbejdsopgavens start og i hele perioden, hvor man opholder sig i det forurenede område eller i et område, hvor der er mangel på ilt. Det gælder f.eks. for vagtopgaver i bygninger/byggepladser, hvor der er kemikalieudslip eller farlig røg fra brande, foregår renovering af farlige stoffer og materialer, eksempelvis asbest, PCB og bly. Det kan ligeledes være vagtrunderinger i virksomheder, der producerer eller benytter farlige kemiske eller biologiske stoffer og materialer.
<b>Tilpasning af værnemidlet</b>	Brugere af åndedrætsværn skal, før arbejdet påbegyndes, have modtaget en grundig instruktion i anvendelsen af værnemidlet. Filtrerende åndedrætsværn skal sidde tæt til ansigtet.
<b>Begrænsninger i brugen af værnemidlet</b>	Filtrerende åndedrætsværn, hvor brugeren selv skal trække vejret igennem et filter, må kun anvendes 3 timer pr. døgn. Éngangsmasker optræder som kvart- og halvmasker og må ikke bruges flere gange og skal kasseres efter endt brug. Beskyttelsesfaktoren kan mindskes, hvis man har skæg eller bærer briller. Har man fuldskæg, bør der benyttes luftforsynet åndedrætsværn eller turboåndedrætsværn. Et turboåndedrætsværn må højst anvendes 6 timer på en arbejdsdag.
<b>Holdbarhed, levetid og opbevaring</b>	Som udgangspunkt skal åndedrætsværn til flergangsbrug rengøres og efterses inden brug. Åndedrætsværnet og dele til det skal opbevares, så de ikke forurenes, f.eks. i en opbevaringsboks med tætsluttende låg. Følg leverandørens anvisninger for vedligehold, opbevaring, holdbarhed og levetid, for at åndedrætsværnet kan yde den tilsigtede beskyttelse. Et gasfilter kan optage en vis mængde luftforurening. Herefter vil luftforureningen lække igennem. Inden dette sker, skal der skiftes til nyt filter. Filtret skal skiftes i god tid, før den beregnede sandsynlige brugstid nås. Anvend kun et gasfilter fra en ubrudt emballage.
<b>Tilbehør og kombinationsmuligheder</b>	Støvfiltre af klasse P3 omfatter også P1 og P2. En højere klasse omfatter de lavere klasser. Partikel- og gasfiltre kan kombineres afhængigt af forureningen, der skal ydes beskyttelse i mod.
<b>Anbefalinger</b>	Det er vigtigt på forhånd at undersøge, om forureningen, man skal beskytte sig imod, kan lugtes. Hvis masken er korrekt tilpasset, skal filtret senest skiftes, når man kan lugte forureningen. Vær opmærksom på, at grænseværdien for forureningstypen kan være overskredet, længe inden forureningen kan lugtes.



Fængsels- og vagtpersonale

---

# Rengøringspersonale

Tryk på værnemiddel.



Rengøringspersonale

---

## Handsker

Vælg en handske.



**Kemi og  
biologi**



**Stikhæmmende  
og skærefast**



Rengøringspersonale



Skån for mere information.

# Handsker

Kemi og biologi.

<b>Anvendelse til beskyttelse mod</b>	Handskan skal beskytte mod hudkontakt med rengørings- og desinfektionsmidler indeholdende stoffer og materialer, der kan være ætsende, irriterende for huden og/eller allergifremkaldende samt vand. Handsken skal ligeledes beskytte imod skadelige bakterier/virus ved kontakt med sekreter og ekskretter.
<b>Typer, beskyttelsesklasser, mærkning, krav og betydning</b>	Handskan skal være lavet af gummi- eller plastmaterialer og fås i forskellige tykkelser med varierende beskyttelsesevne. Handsker er lavet af nitrilgummi, latex (naturgummi) eller vinyl (PVC). Handsken har en god holdbarhed, styrke og beskyttelsesevne overfor kemikalier og mikroorganismer samt gode elastiske og mekaniske egenskaber. For hjælp til valg af handsker scan koden.
<b>Hvor/til hvad anvendes værnemidlet?</b>	Handsker skal benyttes i forbindelse med udførelsen af arbejdsopgaver, hvor der er risiko for at komme i kontakt med kemiske stoffer, der kan virke ætsende eller irriterende, f.eks. ved håndtering af rengøringsmidler, affald og emballage. Ligeledes hvis der er risiko for at komme i kontakt med biologisk materiale som blod, afføring eller opkast, der kan udgøre en smitterisiko. Det gælder f.eks. ved rengøring af toiletter, isolationsstuer på sygehuse og ved sociale rengøringer. Her kan det være nødvendigt at supplere med "stikhæmmende handsker", hvis der skal håndteres skarpe eller spidse genstand, f.eks. kanyler. Endelig skal der benyttes handsker, hvis man skal have hænderne i vand i længere tid for at hindre, at de bliver opblødte.
<b>Tilpasning af værnemidlet</b>	Handskan skal være komfortabel at have på og sidde godt på hånden. Den må ikke være for lille, så der er steder, hvor den strammer eller for stor, så der er risiko for, at den falder af. Handsken skal være ny, hel, ren og tør inden i.
<b>Begrænsninger i brugen af værnemidlet</b>	Handskan skal udskiftes, før gennembrudstiden nås. Udskift handsker, hvis den får rifter eller brud, og når arbejdsopgaven er afsluttet. Ved pause imellem arbejdsopgaverne udskiftes handsker også. Handsker af latex indeholder nogle allergifremkaldende proteiner, der kan medføre udvikling af allergi.
<b>Holdbarhed, levetid og opbevaring</b>	Éngangshandsken skal kasseres efter brug. Flergangshandsker rengøres grundigt efter brug. Handsker skal opbevares, så de ikke bliver forureneede gerne i et skab, der er tørt, mørkt og beskytter imod sollys. Følg leverandørens anvisninger for opbevaring, holdbarhed og levetid.
<b>Tilbehør og kombinationsmuligheder</b>	En bomuldshandske inde under flergangshandsken hjælper til med at bevare en normal fugtighed på hænderne. Den fjerner sved og øger pasformen.
<b>Anbefalinger</b>	Ringe, armbånd og ur tages af, inden handsker tages på. Brug en fed creme uden parfume og farvestoffer på hele hånden. Den kan medvirke til at reparere og gendanne huden, hvis den er udtørret, klør eller sprækker. Det er vigtigt, at cremen er tørret ind i huden, før handsker påføres, så undgå creme lige før handsker tages på.



Rengøringspersonale



Skann for mere information.

# Handsker

Stikhæmmende og skærefast.

<b>Anvendelse til beskyttelse mod</b>	Handsken benyttes til beskyttelse mod stikkende og skærende genstande og forebygger mulig risiko for overførsel af smitte.
<b>Typer, beskyttelsesklasser, mærkning, krav og betydning</b>	Stikhæmmende og skærefaste handsker kan f.eks. være fremstillet af et syntetisk materiale eller læder kombineret med naturfiber materiale (kevlar), eller andet skærefast eller stikhæmmende materiale, der kan være endnu stærkere end kevlar. For hjælp til valg af handske scan koden.
<b>Hvor/til hvad anvendes værnemidlet?</b>	Handsken benyttes under udførelsen af arbejdsopgaver/-funktioner, hvor der er risiko for at kunne pådrages sig en stik- eller skæreskade. Det gælder f.eks. ved håndtering/opsamling af brugte kanyler, ved opsamling af knust glas eller andre stikkende og skærende genstande samt bortskaffelse af affald.
<b>Tilpasning af værnemidlet</b>	Handsken skal være smidig og komfortabel at have på og sidde godt på hånden. Den må ikke være for lille, så der er steder, hvor den strammer eller for stor, så der er risiko for, at den falder af. Handsken skal være, hel, ren og tør inden i.
<b>Begrænsninger i brugen af værnemidlet</b>	Handsken skal være hel og ren og må ikke have nogen skader.
<b>Holdbarhed, levetid og opbevaring</b>	Handsker skal opbevares, så de ikke bliver forurene. Flergangshandsker er personlige og må ikke deles. Følg leverandørens anvisninger for vedligehold, opbevaring, holdbarhed og levetid.
<b>Tilbehør og kombinationsmuligheder</b>	Ingen supplerende information.
<b>Anbefalinger</b>	Ringe, armbånd og ur tages af, inden handsken tages på. Det er vigtigt med en god håndhygiejne, så husk håndvask efter brug af handsken. Brug en fed creme uden parfume og farvestoffer på hele hånden. Den kan medvirke til at reparere og gendanne huden, hvis den er udtørret, klør eller sprækker. Det er vigtigt, at cremen er tørret ind i huden, før handsken påføres, så undgå creme lige før handsken tages på.



Rengøringspersonale



Skann for mere information.

# Øjenværn

Kemi og biologi.

<b>Anvendelse til beskyttelse mod</b>	Øjenværn skal yde beskyttelse mod sprøjt, stænk og dråber samt partikler, f.eks. støv fra rengørings- og desinfektionsmidler samt biologisk materiale.
<b>Typer, beskyttelsesklasser, mærkning, krav og betydning</b>	En almindelig værnebrille (stelbrille) eller en kapselbrille, der slutter tæt til ansigtet og beskytter øjne og øjenomgivelser, er de bedst egnede til rengøringsarbejde. I særlige tilfælde ved specialrengøringer, f.eks. sociale rengøringer samt rengøring på isolationsstuer, kan en ansigtsskærm/visir benyttes. Alle øjenværn skal opfylde en række basale krav til synsfelt, optisk kvalitet og robusthed. For hjælp til valg af øjenværn scan koden.
<b>Hvor/til hvad anvendes værnemidlet?</b>	Værne- eller kapselbrille skal benyttes ved udførelsen af arbejdsfunktioner, hvor der er risiko for at blive udsat for stænk, sprøjt og dråber samt støv fra rengørings- og desinfektionsmidler, der kan medføre ætsningsskader og irritation af øjnene. Det gælder f.eks. ved påfyldning og udskiftning af rengøringsmidler til rengøringsystemer og anden form for håndtering af kemikalier. Ligeledes hvor der er risiko for udsættelse for biologisk materiale i form af sekreter/ekskreter som blod, afføring og opkast, der kan udgøre en smitterisiko ved kontakt med øjets slimhinder og/eller dele af ansigtet.
<b>Tilpasning af værnemidlet</b>	Hold fokus på komfort og design, så øjenværnet passer til ansigtets form og begrænser synsfeltet mindst muligt. Øjenværnet må ikke sløre udsynet. Hvis man i forvejen bærer briller, skal øjenværnet være stort nok til, at der er plads til brillerne, eller man kan benytte en stelbrille med styrkeglas.
<b>Begrænsninger i brugen af værnemidlet</b>	Øjenværn, der er snavsede eller duggede, forringer udsynet og øger risikoen for en ulykke.
<b>Holdbarhed, levetid og opbevaring</b>	Følg leverandørens anvisninger vedrørende vedligehold, holdbarhed, opbevaring og levetid. Ridsede og beskadigede beskyttelsesglas skal udskiftes. Vær opmærksom på, at hængsler til brillestænger ikke er slappe, og at elastikbånd til fastgørelse af kapselbriller er spændstige.
<b>Tilbehør og kombinationsmuligheder</b>	Stelbrille fås med sidebeskyttelse, der øger beskyttelsen mod sprøjt, stænk og dråber. Benyttes egne briller, kan disse udstyres med løse sidebeskyttelser.
<b>Anbefalinger</b>	For valg af øjenværn kontrollér sikkerhedsdatablad og arbejdspladsbrugsanvisning på de pågældende stoffer og materialer, der arbejdes med. Vær opmærksom på at have rene hænder, når øjenværnet tages af og på, så øjenværn og ansigtshud ikke udsættes for rengørings- eller desinfektionsmidler, der kan irritere ansigtshuden eller skade øjenværnet. Øjenværn benyttet i forbindelse med specialrengøring (biologisk materiale) skal enten desinficeres eller bortskaffes. Øjenværn, der har været benyttet under slutrengøring i forbindelse med asbest, bly og PCB, bortskaffes efter gældende regler beskrevet af Arbejdstilsynet.



Rengøringspersonale



Skån for mere information.

# Værnefodtøj

## Sikkerheds-og arbejdssko.

<b>Anvendelse til beskyttelse mod</b>	Værnefodtøj i form af sikkerhedssko, beskyttelsessko eller arbejdssko skal beskytte fødder og ankler mod klemning og varme/kulde. Værnefodtøj kan også have en generel beskyttende funktion, f.eks. skridhæmmende egenskaber og sømværn til beskyttelse mod indtrængende spidse og skarpe genstande.
<b>Typer, beskyttelsesklasser, mærkning, krav og betydning</b>	Der skal benyttes sikkerheds-, beskyttelses- eller arbejdsfodtøj af klasse I eller klasse II med eller uden beskyttende tånæse, skridhæmmende sål og sømværn. For hjælp til valg af værnefodtøj scan koden.
<b>Hvor/til hvad anvendes værnemidlet?</b>	Sikkerhedsfodtøj med beskyttende tånæse benyttes, hvor der under arbejdets udførelse er risiko for at få klemt fødderne, f.eks. hvis der arbejdes med kørende maskiner. Sikkerhedsfodtøj, beskyttelsesfodtøj eller arbejdsfodtøj med skridhæmmende egenskaber benyttes ved udførelsen af arbejdsfunktioner, hvor gulvet kan være glat og/eller vådt. Sikkerhedsfodtøj eller beskyttelsesfodtøj med sømværn benyttes, hvor der er risiko for at træde skarpe eller spidse genstande op i foden, f.eks. glaskår, kanyler og lignende, hvilket kan være tilfældet ved sociale rengøringer og rengøring af offentlige toiletter.
<b>Tilpasning af værnemidlet</b>	Fodtøjet skal passe til den enkelte bruger, have en god pasform og sidde fast på foden. Sålen skal sikre et godt fodfæste og, hvor man går meget, bør værnefodtøjet have en smidig sål og separat hæl. Sålen bør have gode affjedrende egenskaber.
<b>Begrænsninger i brugen af værnemidlet</b>	Fodtøjet skal kasseres, når brugbarheden som værnemiddel ikke længere yder den nødvendige beskyttelse.
<b>Holdbarhed, levetid og opbevaring</b>	Følg leverandørens anvisninger vedrørende vedligehold, holdbarhed, opbevaring og levetid.
<b>Tilbehør og kombinationsmuligheder</b>	Ingen supplerende bemærkninger.
<b>Anbefalinger</b>	Det kan være en god idé, at den ansatte har mulighed for at vælge mellem forskellige typer fodtøj, så der kan skiftes – afhængigt af arbejdsopgaven. Ved rengøring af områder, hvor der forekommer biologisk materiale, f.eks. sekreter/ekskreter, der kan udgøre en smitterisiko, skal fodtøjet desinficeres efter brug.



Rengøringspersonale

---

## Arbejdsbeklædning

Vælg en arbejdsbeklædning.



**Kulde**



**Kemi og  
biologi**



Rengøringspersonale





Skån for mere information.

# Arbejdsbeklædning

## Kulde

<b>Anvendelse til beskyttelse mod</b>	Arbejdsbeklædning til beskyttelse af kroppen mod kulde anvendes ved arbejde i kolde omgivelser.
<b>Typer, beskyttelsesklasser, mærkning, krav og betydning</b>	Det er vigtigt altid at indordne sig efter de lokale retningslinjer for brug af arbejdsbeklædning, der er gældende på den pågældende virksomhed eller institution. Arbejdsbeklædning, f.eks. i form af jakke, vest, bukser og lignende, skal beskytte mod kulde, men skal samtidig tillade kroppen at slippe af med sin varme- og svedproduktion under arbejdet. Arbejdstøjet skal også tillade bevægelsesfrihed. Arbejdsbeklædning til beskyttelse mod kulde ved temperaturer lavere end -5 °C testes overfor varmeisolering, luftgennemtrængelighed og åndbarhed. Et piktogram suppleret af bogstavering/tal oplyser om graden af beskyttelsesvirkningen. For hjælp til valg af arbejdsbeklædning scan koden.
<b>Hvor/til hvad anvendes værnemidlet?</b>	Arbejdsbeklædning i form af isolerende beklædning, f.eks. termojakke, -bukser kan anvendes ved rengøringsopgaver i køle-/frysehuse eller lignende arbejde i kolde omgivelser.
<b>Tilpasning af værnemidlet</b>	Den isolerende beklædning skal have den rette størrelse, god pasform og være komfortabel. Det sikrer den bedste bevægelsesfrihed.
<b>Begrænsninger i brugen af værnemidlet</b>	Der er ingen begrænsninger i brugen af arbejdsbeklædningen. Se i øvrigt Arbejdstilsynets vejledning A.1.3 "om indendørs arbejde i stærk varme eller kulde".
<b>Holdbarhed, levetid og opbevaring</b>	Følg leverandørens anvisninger for vedligehold, opbevaring, holdbarhed og levetid.
<b>Tilbehør og kombinationsmuligheder</b>	Den isolerende beklædning benyttes sammen med den øvrige arbejdsbeklædning. Brug egnede handsker f.eks. strikhandsker med plast-dutter, hvis disse ikke er i kontakt med rengøringsmidler og vand. Brug egnet værnefødtøj, der har en isolerende virkning mod kulde og har en skridhæmmende sål.
<b>Anbefalinger</b>	Ingen supplerende informationer.



Rengøringspersonale



Skann for mere information.

# Arbejdsbeklædning

Kemi og biologi.

<b>Anvendelse til beskyttelse mod</b>	Arbejdsbeklædning og beskyttelsesdragt skal beskytte mod hudkontakt med rengørings- og desinfektionsmidler indeholdende stoffer og materialer, der kan være ætsende og irriterende for huden og/eller allergifremkaldende. Beklædningen skal ligeledes beskytte mod smittefarligt biologisk materiale som bakterier og virus.
<b>Typer, beskyttelsesklasser, mærkning, krav og betydning</b>	Det er vigtigt altid at indordne sig efter de lokale retningslinjer for brug af arbejdsbeklædning og beskyttelsesdragt, der er gældende på den pågældende virksomhed eller institution. Arbejdsbeklædning kan f.eks. være; jakke, bukser, kittel, éngangskittel og overtræksplastforklæde. Beskyttelsesdragter inddeles i 6 typer og beskytter overordnet set mod, gasser, væske og partikler. Dragten vil typisk være mærket med et piktogram, der angiver typen og kan være suppleret med yderligere piktogrammer, f.eks. at dragten yder beskyttelse mod smitsomme stoffer. For hjælp til valg af arbejdsbeklædning eller beskyttelsesdragt scan koden.
<b>Hvor/til hvad anvendes værnemidlet?</b>	Ved "almindelig daglig rengøring", kontorrensning og lignende, hvor udsættelsen for kemiske stoffer og materialer er ringe, og hvor der ikke er en forventet risiko for at komme i kontakt med smittefarligt biologisk materiale, benyttes arbejdsbeklædning. Ved "specialrengøringsopgaver", hvor der benyttes en rengøringsmetode, f.eks. højtryksspuling og rengøringsmidler indeholdende faremærkede stoffer og materialer, der forårsager, sprøjt, stænk, dråber/aerosoler, suppleres med éngangsplastforklæde/éngangskitler med lange ærmer. Det kan være nødvendigt at anvende en beskyttelsesdragt, der vælges ud fra rengøringsmidlets farlighed og arbejdsmetoden. Det kan ligeledes være nødvendigt med en beskyttelsesdragt ved rengøring af kemikaliefurene områder, f.eks. efter udslip. Ved sociale rengøringer, rengøring af isolationsstuer på sygehuse/hospitaler, hvor der er en potentiel smitterisiko, suppleres arbejdsbeklædningen med éngangs-beklædning i form af éngangskitler og overtræksplastforklæder. I særlige tilfælde, hvor det skønnes nødvendigt at bruge klorholdige desinfektionsmidler for at standse en smittespredning, bør der benyttes en beskyttelsesdragt. Kontrollér generelt leverandørbrugsanvisningen for det pågældende produkt. Heri skal være angivet, hvilken beskyttelsesdragt der skal anvendes.
<b>Tilpasning af værnemidlet</b>	Arbejdsbeklædning og beskyttelsesdragt skal have den rette størrelse, god pasform og være komfortabel. Det sikrer den bedste bevægelsesfrihed.
<b>Begrænsninger i brugen af værnemidlet</b>	Som udgangspunkt bør arbejdsbeklædningen skiftes hver dag. Arbejdsbeklædningen skal være hel, ren og tør og skiftes, hvis der sker gennemvædning fra det snavsede tøj. Er arbejdsbeklædningen revet i stykker eller tyndslidt, ydes ikke optimal beskyttelse og beklædningsdelen bør kasseres. Plastforklæde eller éngangskittel kasseres straks efter brug. Benyttes en flergangs-overtrækskittel, lægges den umiddelbart efter brug i snavssetøjspose. Beskyttelsesdragten skal udskiftes, før gennembrudstiden nås. Observeres rifter eller huller i dragten, skal den kasseres.
<b>Holdbarhed, levetid og opbevaring</b>	Følg leverandørens anvisninger for vedligehold, opbevaring, holdbarhed og levetid. Beskyttelsesdragten og eventuelle øvrige værnemidler, der er benyttet i forbindelse med specialrengøringen, rengøres eller bortskaffes efter leverandørens anvisninger eller lokale retningslinjer.
<b>Tilbehør og kombinationsmuligheder</b>	Handsker, åndedrætsværn og fodværn.
<b>Anbefalinger</b>	Ved rengøring på isolationsstuer skal handsker, éngangskittel/overtræksforklæde og éngangsmaske tages af i nævnte rækkefølge og lægges i affaldskurven. Vær opmærksom på, ved afgang af kittel/forklæde ikke at berøre den forurenede yderside. Vask hænder og desinficer med hånddesinfektionsmiddel umiddelbart efterfølgende.



Rengøringspersonale



Skann for mere information.

# Åndedrætsværn

Partikler, kemi og biologi.

<b>Anvendelse til beskyttelse mod</b>	Åndedrætsværn skal anvendes, når indåndingsluften er forurenede eller mistænkes for at være forurenede med partikler, gasser/dampe eller har mangel på ilt.
<b>Typer, beskyttelsesklasser, mærkning, krav og betydning</b>	Vælg masketype og filter ud fra arbejdsopgaven, der skal udføres. Der skal tages hensyn til forureningen, beskyttelsesfaktoren, brugstid, lovkrav og komfort. Som udgangspunkt findes åndedrætsværn som luftforsynet åndedrætsværn eller som filtrerende åndedrætsværn. Luftforsynet åndedrætsværn anvendes ved mangel på ilt, når filtre ikke kan fjerne forureningen eller koncentrationen af forureningen er højere, end filtrene er beregnet til. Partikelfiltre fjerner faste og væskeformige partikler. Det kan f.eks. være røgpartikler, støv, fibre, væsketåge eller mikroorganismer i form af bakterier eller virus. Gasfiltre fjerner gasser/dampe. De dækker ikke bredt overfor alle kemiske stoffer. Derfor kan det være nødvendigt at benytte kombinationsfiltre. Partikel- og gasfiltre er mærket med en bogstav- og farvekode. For hjælp til valg af åndedrætsværn scan koden.
<b>Hvor/til hvad anvendes værnemidlet?</b>	Åndedrætsværnet skal anvendes fra arbejdsopgavens start og i hele perioden, hvor man opholder sig i det forurenede område eller i et område, hvor der er mangel på ilt. Det gælder f.eks. rengøringsopgaver i forbindelse med kemikalieudslip, rengøring efter renovering for asbest, PCB og bly, ved fjernelse af skimmelsvamp m.v. Ligeledes i forbindelse med sociale rengøringer, hvor der anvendes desinfektionsmidler og bortskaffes inventar og lignende. På sygehuse/hospitaler anvendes åndedrætsværn i forbindelse med desinfektionsopgaver og ved rengøring af isolationsstuer.
<b>Tilpasning af værnemidlet</b>	Brugere af åndedrætsværn skal, før arbejdet påbegyndes, have modtaget en grundig instruktion i anvendelsen af værnemidlet. Filtrerende åndedrætsværn skal sidde tæt til ansigtet.
<b>Begrænsninger i brugen af værnemidlet</b>	Filtrerende åndedrætsværn, hvor brugeren selv skal trække vejret igennem et filter, må kun anvendes 3 timer pr. døgn. Engangsmasker optræder som kvart- og halvmasker og må ikke bruges flere gange og skal kasseres efter endt brug. Beskyttelsesfaktoren kan mindskes, hvis man har skæg eller bærer briller. Har man fuldskæg, bør der benyttes luftforsynet åndedrætsværn eller turboåndedrætsværn. Et turboåndedrætsværn må højst anvendes 6 timer på en arbejdsdag.
<b>Holdbarhed, levetid og opbevaring</b>	Som udgangspunkt skal åndedrætsværn til flergangsbrug rengøres og efterses inden brug. Åndedrætsværnet og dele til det skal opbevares, så de ikke forurenes, f.eks. i en opbevaringsboks med tætsluttende låg. Følg leverandørens anvisninger vedrørende holdbarhed, vedligehold, opbevaring og levetid, for at åndedrætsværnet kan yde den tilsigtede beskyttelse. Et gasfilter kan optage en vis mængde luftforurening. Herefter vil luftforureningen lække igennem. Inden dette sker, skal der skiftes til nyt filter. Filtret skal skiftes i god tid, før den beregnede sandsynlige brugstid nås. Anvend kun et gasfilter fra en ubrudt emballage.
<b>Tilbehør og kombinationsmuligheder</b>	Støvfilter af klasse P3 omfatter også P1 og P2. En højere klasse omfatter de lavere klasser. Partikel- og gasfiltre kan kombineres afhængigt af forureningen, der skal ydes beskyttelse i mod.
<b>Anbefalinger</b>	Det er vigtigt på forhånd at undersøge, om forureningen, man skal beskytte sig imod, kan lugtes. Hvis masken er korrekt tilpasset, skal filtret senest skiftes, når man kan lugte forureningen. Vær opmærksom på, at grænseværdien for forureningstypen kan være overskredet, længe inden forureningen kan lugtes.



Rengøringspersonale

---

# Vaskeri

Tryk på værnemiddel.



Vaskeri

---

## Handsker

Vælg en handske.



**Kemi og  
biologi**



**Stikhæmmende  
og skærefast**



Vaskeri



Skann for mere information.

# Handsker

Kemi og biologi.

<b>Anvendelse til beskyttelse mod</b>	Handskenen skal beskytte mod hudkontakt med vaske- og rensningsmidler indeholdende stoffer og materialer, der kan være ætsende, irriterende for huden og/eller allergifremkaldende samt vådt arbejde. Ved kontakt med snavsetøj forurenet med sekreter/ekskreter skal handskenen beskytte mod skadelige bakterier/virus og ligeledes imod påvirkning af medicinrester, f.eks. cytostatika.
<b>Typer, beskyttelsesklasser, mærkning, krav og betydning</b>	Handsker, der skal beskytte mod kemikalier, biologisk materiale og medicinrester, skal være lavet af gummi- eller plastmaterialer og fås i forskellige tykkelser med varierende beskyttelsesevne. Handsker er lavet af nitrilgummi, latex (naturgummi) eller vinyl (PVC). Pufferfri engangshandsker af nitrilgummi yder den bedste beskyttelse. Handsken har en god holdbarhed, styrke og beskyttelsesevne overfor kemikalier og mikroorganismer samt gode elastiske og mekaniske egenskaber. For hjælp til valg af handsker scan koden.
<b>Hvor/til hvad anvendes værnemidlet?</b>	Handsker skal benyttes i forbindelse med udførelsen af arbejdsopgaver/-funktioner, hvor der er risiko for at komme i kontakt med kemiske stoffer, der kan virke ætsende, hudirriterende og/eller allergifremkaldende, f.eks. ved håndtering af vaske- og rensningsmidler samt hjælpekemikalier som blege- og skyllemidler. Ved håndtering af snavsetøj, f.eks. i indsorteringen, er der risiko for at komme i kontakt med biologisk materiale, der kan udgøre en smitterisiko samt farlige medicinrester i form af cytostatika. Kontrollér leverandørbrugsanvisningen for det/de produkter, der arbejdes med og se anbefaling om handskerstype.
<b>Tilpasning af værnemidlet</b>	Handskenen skal være komfortabel at have på og sidde godt på hånden. Den må ikke være for lille, så der er steder, hvor den strammer eller for stor, så der er risiko for, at den falder af. Handsken skal være ny, hel, ren og tør inden i.
<b>Begrænsninger i brugen af værnemidlet</b>	Handskenen skal udskiftes, før gennembrudstiden nås. Udskift handskenen, hvis den får rifter eller brud, og når arbejdsopgaven er afsluttet. Handsker af latex indeholder nogle allergifremkaldende proteiner, der kan medføre udvikling af allergi.
<b>Holdbarhed, levetid og opbevaring</b>	Éngangshandsken skal kasseres efter brug. Flergangshandsker rengøres grundigt efter brug. Handsker skal opbevares, så de ikke bliver forurenet gerne i et skab, der er tørt, mørkt og beskytter imod sollys. Følg leverandørens anvisninger for vedligehold, opbevaring, holdbarhed og levetid.
<b>Tilbehør og kombinationsmuligheder</b>	En bomuldshandske inde under flergangshandsken hjælper til med at bevare en normal fugtighed på hænderne. Den fjerner sved og øger pasformen.
<b>Anbefalinger</b>	Ringe, armbånd og ur tages af, inden handskenen tages på. Brug en fed creme uden parfume og farvestoffer på hele hånden. Den kan medvirke til at reparere og gendanne huden, hvis den er udtørret, klør eller sprækker. Det er vigtigt, at cremen er tørret ind i huden, før handskenen påføres, så undgå creme lige før handskenen tages på.



Vaskeri



Skån for mere information.

# Handsker

Stikhæmmende og skærefast.

<b>Anvendelse til beskyttelse mod</b>	Handsken benyttes til beskyttelse mod stikkende og skærende genstande og mulig risiko for overførsel af smitte.
<b>Typer, beskyttelsesklasser, mærkning, krav og betydning</b>	Stikhæmmende handsker kan f.eks. være fremstillet af et syntetisk materiale eller læder kombineret med naturfiber materiale (kevlar), eller andet skærefast eller stikhæmmende materiale, der kan være endnu stærkere end kevlar. For hjælp til valg af handsker scan koden.
<b>Hvor/til hvad anvendes værnemidlet?</b>	Handsker benyttes under udførelsen af arbejdsopgaver/-funktioner, hvor der er risiko for at pådrage sig stik og/eller skærelæsioner. Det gælder f.eks. ved håndtering af snavset tøj og linned, hvori der kan være skjult efterladte kanyler, skalpeller eller andre stikkende og skærende genstande.
<b>Tilpasning af værnemidlet</b>	Handsken skal være smidig og komfortabel at have på og sidde godt på hånden. Den må ikke være for lille, så der er steder, hvor den strammer eller for stor, så der er risiko for, at den falder af. Handsken skal være, hel, ren og tør inden i.
<b>Begrænsninger i brugen af værnemidlet</b>	Handsken skal være hel og ren og må ikke have nogen skader.
<b>Holdbarhed, levetid og opbevaring</b>	Handskerne skal opbevares, så de ikke bliver forureneede. Flergangshandsker er personlige og må ikke deles. Følg leverandørens anvisninger for vedligehold, opbevaring, holdbarhed og levetid.
<b>Tilbehør og kombinationsmuligheder</b>	Ingen supplerende information.
<b>Anbefalinger</b>	Ringe, armbånd og ur tages af, inden handsken tages på. Det er vigtigt med en god håndhygiejne, så husk håndvask efter brug af handsken. Brug en fed creme uden parfume og farvestoffer på hele hånden. Den kan medvirke til at reparere og gendanne huden, hvis den er udtørret, klør eller sprækker. Det er vigtigt, at cremen er tørret ind i huden, før handsken påføres, så undgå creme lige før handsken tages på.



Vaskeri



Skann for mere information.

# Øjenværn

Kemi og biologi.

<b>Anvendelse til beskyttelse mod</b>	Øjenværn skal yde beskyttelse mod sprøjt, stænk og dråber samt partikler, f.eks. støv fra vaske- og rensningsmidler samt biologisk materiale.
<b>Typer, beskyttelsesklasser, mærkning, krav og betydning</b>	En almindelig værnebrille (stelbrille) eller en kapselbrille, der slutter tæt til ansigtet og beskytter øjne og øjenomgivelser, er de bedst egnede til brug i vaskeriet. Alle øjenværn skal opfylde en række basale krav til synsfelt, optisk kvalitet og robusthed. For hjælp til valg af øjenværn scan koden.
<b>Hvor/til hvad anvendes værnemidlet?</b>	Værne- eller kapselbrille skal benyttes ved udførelsen af arbejdsfunktioner, hvor der er risiko for at blive udsat for sprøjt, stænk og dråber samt støv fra vaske- og rensningsmidler, hjælpekemikalier, f.eks. blegemidler og skyllemidler, der kan medføre ætsningsskader og irritation af øjnene. Det gælder f.eks. ved påfyldning og udskiftning af vaske- og rensningsmidler og øvrig håndtering af hjælpekemikalier. Ligeledes hvor der er risiko for udsættelse for biologisk materiale i form af sekreter/ekskreter, som blod, afføring og opkast, der kan udgøre en smitterisiko ved kontakt med øjets slimhinder og/eller dele af ansigtet.
<b>Tilpasning af værnemidlet</b>	Hold fokus på komfort og design, så øjenværnet passer til ansigtets form og begrænser synsfeltet mindst muligt. Øjenværnet må ikke sløre udsynet. Hvis man i forvejen bærer briller, skal øjenværnet være stort nok til, at der er plads til brillerne, eller man kan benytte en stelbrille med styrkeglas.
<b>Begrænsninger i brugen af værnemidlet</b>	Øjenværn, der er snavsede eller duggede, forringer udsynet og øger risikoen for en ulykke.
<b>Holdbarhed, levetid og opbevaring</b>	Følg leverandørens anvisninger for vedligehold, opbevaring, holdbarhed og levetid. Ridsede og beskadigede beskyttelsesglas skal udskiftes. Vær opmærksom på, at hængsler til brillestænger ikke er slappe, og at elastikbånd til fastgørelse af kapselbriller er spændstige. Øjenværn, der har været i kontakt med biologisk materiale, skal desinficeres eller bortskaffes.
<b>Tilbehør og kombinationsmuligheder</b>	Stelbrille fås med sidebeskyttelse, der øger beskyttelsen mod sprøjt, stænk og dråber. Benyttes egne briller, kan disse udstyres med løse sidebeskyttelser.
<b>Anbefalinger</b>	For valg af øjenværn kontrollér sikkerhedsdatablad og arbejdspladsbrugsanvisning på de pågældende stoffer og materialer, der arbejdes med. Vær opmærksom på at have rene hænder, når øjenværnet tages af og på, så øjenværn og ansigtshud ikke udsættes for kemiske stoffer og materialer eller biologiske materiale, der kan irritere ansigtshuden eller skade øjenværnet.



Vaskeri





Skann for mere information.

# Værnefodtøj

Sikkerheds- og arbejdssko.

<b>Anvendelse til beskyttelse mod</b>	Værnefodtøj i form af sikkerhedssko eller arbejdssko skal beskytte fødder og ankler mod klemning og have skridhæmmende egenskaber.
<b>Typer, beskyttelsesklasser, mærkning, krav og betydning</b>	Der skal benyttes sikkerheds- eller arbejdsfodtøj af klasse I eller klasse II med eller uden beskyttende tånæse og skridhæmmende sål. For hjælp til valg af værnefodtøj scan koden.
<b>Hvor/til hvad anvendes værnemidlet?</b>	Sikkerhedsfodtøj med beskyttende tånæse benyttes, hvor der under arbejdets udførelse er risiko for at få klemt fødderne, f.eks. hvis der arbejdes på lager/depot og der benyttes palleløfter. Sikkerhedsfodtøj eller arbejdsfodtøj med skridhæmmende egenskaber benyttes ved udførelsen af arbejdsfunktioner, der foregår, hvor gulvet kan være glat og/eller vådt.
<b>Tilpasning af værnemidlet</b>	Fodtøjet skal passe til den enkelte bruger, have en god pasform og sidde fast på foden. Sålen skal sikre et godt fodfæste, og hvor man går meget, bør værnefodtøjet have en smidig sål og separat hæl.
<b>Begrænsninger i brugen af værnemidlet</b>	Fodtøjet skal kasseres, når brugbarheden som værnemiddel ikke længere yder den nødvendige beskyttelse.
<b>Holdbarhed, levetid og opbevaring</b>	Følg leverandørens anvisninger for vedligehold, opbevaring, holdbarhed og levetid.
<b>Tilbehør og kombinationsmuligheder</b>	Ingen supplerende bemærkninger.
<b>Anbefalinger</b>	Det kan være en god idé, at den ansatte har mulighed for at vælge mellem forskellige typer fodtøj, så der kan skiftes afhængigt af arbejdsopgaven.



Vaskeri



Skån for mere information.

# Arbejdsbeklædning

Kemi og biologi.

<b>Anvendelse til beskyttelse mod</b>	Arbejdsbeklædning skal beskytte mod hudkontakt med vaske- og rensningsmidler indeholdende stoffer og materialer, der kan være ætsende, irriterende for huden og/eller allergifremkaldende. Ved kontakt med snavsetøj forurenet med sekreter/ekskreter skal arbejdsbeklædningen beskytte mod skadelige bakterier/virus og mod påvirkning af medicinrester, f.eks. cytostatika.
<b>Typer, beskyttelsesklasser, mærkning, krav og betydning</b>	Det er vigtigt altid at indordne sig efter de lokale retningslinjer for brug af arbejdsbeklædning, der er gældende på den pågældende virksomhed eller institution. Arbejdsbeklædning kan f.eks. være; kittel, bukser, busseronne, forklæder og overtræksforklæder. For hjælp til valg af arbejdsbeklædning scan koden.
<b>Hvor/til hvad anvendes værnemidlet?</b>	Arbejdsbeklædningen skal yde beskyttelse under udførelsen af arbejdsopgaver i vaskeriet, hvor der er risiko for kontakt med kemiske stoffer og materialer i form af støv, stænk, sprøjt og dråber samt potentielt smittefarligt snavsetøj, der kan være forurenet med sekreter/ekskreter i form af blod, urin, opkast og ekskrementer samt medicinrester som cytostatika. Beskyttelsesovertræk/forklæde skal benyttes i indsorteringen. Omvendt skal beskyttelsesovertræk/forklæde tages af, når indsorteringen forlades.
<b>Tilpasning af værnemidlet</b>	Arbejdsbeklædningen skal have den rette størrelse, god pasform og være komfortabel. Det sikrer den bedste bevægelsesfrihed.
<b>Begrænsninger i brugen af værnemidlet</b>	Som udgangspunkt skal arbejdsbeklædningen skiftes hver dag. Arbejdsbeklædningen skal være hel, ren og tør og skiftes, hvis der sker gennemvædning fra det snavsede tøj. For sygehusvaskerier gælder, at beskyttelsesovertræk skal udskiftes dagligt. Er arbejdsbeklædningen revet i stykker eller tyndslidt, ydes ikke optimal beskyttelse og beklædningsdelen bør kasseres.
<b>Holdbarhed, levetid og opbevaring</b>	Følg leverandørens anvisninger for vedligehold, opbevaring, holdbarhed og levetid.
<b>Tilbehør og kombinationsmuligheder</b>	Ingen supplerende informationer.
<b>Anbefalinger</b>	Hygiejniske forskrifter, der understreger vaskeriets ønsker om at beskytte personale og arbejdsbeklædning, skal forefindes på et for personalet synligt og velkendt sted og gerne i lokalet.



Vaskeri

---

# Køkkenpersonale

Tryk på værnemiddel.



Køkkenpersonale

# Handsker

Vælg en handske.



**Kemi og  
biologi**



**Skærefast**



**Kulde og  
varme**



Køkkenpersonale



Skann for mere information.

# Handsker

Kemi og biologi.

<b>Anvendelse til beskyttelse mod</b>	Handsken anvendes som beskyttelse mod hudirriterende og allergifremkaldende stoffer i madvarer og i rengøringsmidler samt vådt arbejde.
<b>Typer, beskyttelsesklasser, mærkning, krav og betydning</b>	Handsker, der skal beskytte imod kemikalier, skal være lavet af gummi- eller plastmaterialer og fås i forskellige tykkelser med varierende beskyttelses-evne. Handsker er lavet af nitrilgummi, latex (naturgummi) eller vinyl (PVC). Puderfri engangshandsker af nitrilgummi yder den bedste beskyttelse. Handsken har en god holdbarhed, styrke og beskyttelsesevne overfor kemikalier samt gode elastiske og mekaniske egenskaber. Handskerne fås i forskellige tykkelser. For hjælp til valg af handske scan koden.
<b>Hvor/til hvad anvendes værnemidlet?</b>	Handsker skal benyttes i forbindelse med udførelsen af arbejdsopgaver, hvor der er risiko for at komme i kontakt med madvarer (f.eks. fisk, citrusfrugter og krydderier) og rengøringsmidler, der kan irritere huden. Ligeledes, hvis man skal have hænderne i vand i længere tid, for at hindre, at de bliver udsatte.
<b>Tilpasning af værnemidlet</b>	Handsken skal være komfortabel at have på og sidde godt på hånden. Den må ikke være for lille, så der er steder, hvor den strammer eller for stor, så der er risiko for, at den falder af. Handsken skal være ny, hel, ren og tør inden i.
<b>Begrænsninger i brugen af værnemidlet</b>	Handsken skal udskiftes, før gennembrudstiden nås. Udskift handsken, hvis den får rifter eller brud, og når arbejdsopgaven er afsluttet. Ved pause mellem arbejdsopgaverne udskiftes handsken også. Handsker af latex indeholder nogle allergifremkaldende proteiner, der kan medføre udvikling af allergi. Vær opmærksom på, at flere oplever allergiske reaktioner ved brug af latexhandsker (naturgummi).
<b>Holdbarhed, levetid og opbevaring</b>	Éngangshandsken skal kasseres efter brug. Flergangshandsker rengøres grundigt efter brug. Handsker skal opbevares, så de ikke bliver forurenet af gerne i et skab, der er tørt, mørkt og beskytter imod sollys. Følg leverandørens anvisninger for vedligehold, opbevaring, holdbarhed og levetid.
<b>Tilbehør og kombinationsmuligheder</b>	En bomuldshandske inde under flergangshandsken hjælper til med at bevare en normal fugtighed på hænderne. Den fjerner sved og øger pasformen. Bomuldshandsker skal være rene og tørre.
<b>Anbefalinger</b>	Ringe, armbånd og ur tages af, inden handsken tages på. Brug en fed creme uden parfume og farvestoffer på hele hånden. Den kan medvirke til at reparere og gendanne huden, hvis den er udtørret, klør eller sprækker. Det er vigtigt, at cremen er tørret ind i huden, før handsken påføres, så undgå creme lige før handsken tages på. Fugtighedscremer skal ikke bruges samtidig med håndtering af madvarer eller skarpe instrumenter.



Køkkenpersonale



Skan for mere information.

# Handsker

## Skærefast.

<b>Anvendelse til beskyttelse mod</b>	Handsken benyttes til beskyttelse mod skærende eller rivende redskaber og maskiner, der kan medføre alvorlige personskader på hånd og fingre.
<b>Typer, beskyttelsesklasser, mærkning, krav og betydning</b>	Skærefaste handsker kan f.eks. være fremstillet af et syntetisk materiale kombineret med naturfibrer (kevlar) eller andet skærefastmateriale, der kan være endnu stærkere end kevlar. Brynjehandsker er fremstillet af metal i rustfrit stål. For hjælp til valg af handske scan koden.
<b>Hvor/til hvad anvendes værnemidlet?</b>	Det kan være nødvendigt at beskytte sig med en skærefast handske/brynjehandske, hvor der vurderes at være en risiko for skæreskader og afskrabninger. Det gælder f.eks. ved manuel eller maskinel udskæring af kød, ved brug af pålægsmaskine eller rivemaskiner. Håndtering af emballage kan også være hårdt for hænderne og kan give mindre snitsår. Her kan det være hensigtsmæssigt at anvende en bomuldshandske med greb.
<b>Tilpasning af værnemidlet</b>	Skærefaste handsker skal være komfortable at have på og sidde godt på hånden. Handsken skal være hel, ren og tør inden i. Brynjehandsker skal sidde godt på hånden og håndledsspændet skal sikre, at handsken ikke falder af.
<b>Begrænsninger i brugen af værnemidlet</b>	Handsken skal være hel og ren og må ikke have nogen skader.
<b>Holdbarhed, levetid og opbevaring</b>	Skærefaste handsker skal opbevares, så de ikke bliver forurenet. Flergangshandsker er personlige og må ikke deles. Følg leverandørens anvisninger for vedligehold, opbevaring, holdbarhed og levetid. Brynjehandsker kan desinficeres med kogende vand. Husk at hænge handsken til tørring bagefter.
<b>Tilbehør og kombinationsmuligheder</b>	Ingen supplerende information.
<b>Anbefalinger</b>	Ringe, armbånd og ur tages af, inden handsken tages på. Det er vigtigt med en god håndhygiejne, så husk håndvask efter brug af handsken. Brug en fed creme uden parfume og farvestoffer på hele hånden. Den kan medvirke til at reparere og gendanne huden, hvis den er udtørret, klør eller sprækker. Det er vigtigt, at cremen er tørret ind i huden, før handsken påføres, så undgå creme lige før handsken tages på.



Køkkenpersonale



Skann for mere information.

# Handsker

Kulde og varme.

<b>Anvendelse til beskyttelse mod</b>	Handsker anvendes som beskyttelse imod varme- og kuldepåvirkninger fra arbejdsprocesser i køkkenet.
<b>Typer, beskyttelsesklasser, mærkning, krav og betydning</b>	Varmebeskyttende handsker kan være fremstillet af skind/kunststof i en konstruktion, så der opnås gode varmeisolerende egenskaber. Handsker, der skal beskytte mod kulde, kan f.eks. være en strikhandske med plast-dutter. For hjælp til valg af handsker scan koden eller klik på linket (link indsættes).
<b>Hvor/til hvad anvendes værnemidlet?</b>	Varmebeskyttende handsker (kan også være udført som luffe) skal benyttes i forbindelse med udførelsen af arbejdsopgaver, hvor der er risiko for at komme i kontakt med varme genstande eller ild, der kan medføre en forbrænding. Det gælder f.eks. ved arbejde ved komfur, ovn, grill, kispsteger, kisp-gryde m.v. Termohandsker skal benyttes, hvor der er brug for at beskytte sig mod kulde, f.eks. ved håndtering af frostvarer og arbejde i køle- fryserum.
<b>Tilpasning af værnemidlet</b>	Handsken skal være komfortabel at have på og sidde godt på hånden. Handsken skal være hel, ren og tør inden i.
<b>Begrænsninger i brugen af værnemidlet</b>	Flergangshandsker skal holdes rene og må ikke have nogen skader. Begynder de at ændre form eller struktur, skal de skiftes.
<b>Holdbarhed, levetid og opbevaring</b>	Handsker skal opbevares, så de ikke bliver forurene. Flergangshandsker er personlige og må ikke deles. Følg leverandørens anvisninger for vedligehold, opbevaring, holdbarhed og levetid.
<b>Tilbehør og kombinationsmuligheder</b>	Som supplement eller alternativ til en handske kan der benyttes en håndbeskytter af fleksibel silikone. Håndbeskytteren beskytter fingre og håndflade mod temperaturer fra ca. -20 °C til + 230 °C.
<b>Anbefalinger</b>	Ringe, armbånd og ur tages af, inden handsken tages på. Det er meget vigtigt med en god håndhygiejne, og mange hyppige håndvaske er med til at udtørre huden. Brug en fed creme uden parfume og farvestoffer på hele hånden. Den kan medvirke til at reparere og gendanne huden, hvis den er udtørret, klør eller sprækker. Det er vigtigt, at cremen er tørret ind i huden, før handsken påføres, så undgå creme lige før handsken tages på.



Køkkenpersonale



Skann for mere information.

# Øjenværn

Kemi og biologi.

<b>Anvendelse til beskyttelse mod</b>	Øjenværn skal yde beskyttelse mod sprøjt, stænk og dråber samt partikler, f.eks. støv fra rengørings-, opvaske- og desinfektionsmidler.
<b>Typer, beskyttelsesklasser, mærkning, krav og betydning</b>	En almindelig værnebrille (stelbrille) eller en kapselbrille, der slutter tæt til ansigtet og beskytter øjne og øjenomgivelser, er de bedst egnede til rengøringsarbejde. Alle øjenværn skal opfylde en række basale krav til synsfelt, optisk kvalitet og robusthed. For hjælp til valg af øjenværn scan koden.
<b>Hvor/til hvad anvendes værnemidlet?</b>	Værne- eller kapselbrille skal benyttes ved udførelsen af arbejdsfunktioner, hvor der er risiko for at blive udsat for sprøjt, stænk og dråber samt støv fra rengørings- og desinfektionsmidler. Det gælder f.eks. ved påfyldning og udskiftning af rengørings-/opvaskemidler til rengøringsystemer, ved rengøring af gulv (udlægning af skum) og spuling og ved rengøring af ovne med brug af ovnrens.
<b>Tilpasning af værnemidlet</b>	Hold fokus på komfort og design, så øjenværnet passer til ansigtets form og begrænser synsfeltet mindst muligt. Øjenværnet må ikke sløre udsynet. Hvis man i forvejen bærer briller, skal øjenværnet være stort nok til, at der er plads til brillerne, eller man kan benytte en stelbrille med styrkeglas.
<b>Begrænsninger i brugen af værnemidlet</b>	Øjenværn, der er snavsede eller duggede, forringer udsynet og øger risikoen for en ulykke.
<b>Holdbarhed, levetid og opbevaring</b>	Følg leverandørens anvisninger for vedligehold, opbevaring, holdbarhed og levetid. Ridsede og beskadigede beskyttelsesglas skal udskiftes. Vær opmærksom på, at hængsler til brillestænger ikke er slappe, og at elastikbånd til fastgørelse af kapselbriller er spændstige.
<b>Tilbehør og kombinationsmuligheder</b>	Stelbrille fås med sidebeskyttelse, der øger beskyttelsen mod sprøjt, stænk og dråber. Benyttes egne briller, kan disse udstyres med løse sidebeskyttelser.
<b>Anbefalinger</b>	For valg af øjenværn kontrollér sikkerhedsdatablad og arbejdspladsbrugsanvisning på de pågældende stoffer og materialer, der arbejdes med. Vær opmærksom på at have rene hænder, når øjenværnet tages af og på, så øjenværn og ansigtshud ikke udsættes for rengørings- eller desinfektionsmidler, der kan irritere ansigtshuden eller skade øjenværnet.



Køkkenpersonale





Skån for mere information.

## Værnefodtøj

Sikkerheds-/beskyttelses- og arbejdssko.

<b>Anvendelse til beskyttelse mod</b>	Værnefodtøj i form af sikkerhedssko, beskyttelsessko eller arbejdssko skal beskytte fødder og ankler mod klemning og varme/kulde. Værnefodtøj kan også have en generel beskyttende funktion, f.eks. skridhæmmende egenskaber.
<b>Typer, beskyttelsesklasser, mærkning, krav og betydning</b>	Der skal benyttes sikkerheds-, beskyttelses- eller arbejdssko af klasse I eller klasse II med eller uden beskyttede tånæse og skridhæmmende sål. For hjælp til valg af værnefodtøj scan koden.
<b>Hvor/til hvad anvendes værnemidlet?</b>	Sikkerhedsfodtøj med beskyttende tånæse benyttes, hvor der under arbejdets udførelse er risiko for at få klemt fødderne, f.eks. hvis der arbejdes på lager/depot og der benyttes palleløfter. Sikkerhedsfodtøj, beskyttelsesfodtøj eller arbejdssko med skridhæmmende egenskaber benyttes ved udførelsen af arbejdsfunktioner, der foregår, hvor gulvet kan være glat og/eller vådt.
<b>Tilpasning af værnemidlet</b>	Fodtøjet skal passe til den enkelte bruger, have en god pasform og sidde fast på foden. Sålen skal sikre et godt fodfæste, og hvor man går meget, bør værnefodtøjet have en smidig sål og separat hæl. Sålen bør have gode affjedrende egenskaber.
<b>Begrænsninger i brugen af værnemidlet</b>	Fodtøjet skal kasseres, når brugbarheden som værnemiddel ikke længere yder den nødvendige beskyttelse.
<b>Holdbarhed, levetid og opbevaring</b>	Følg leverandørens anvisninger for vedligehold, opbevaring, holdbarhed og levetid.
<b>Tilbehør og kombinationsmuligheder</b>	Ingen supplerende bemærkninger.
<b>Anbefalinger</b>	Det kan være en god idé, at den ansatte har mulighed for at vælge mellem forskellige typer fodtøj, så der kan skiftes afhængigt af arbejdsopgaven.



Køkkenpersonale

## Arbejdsbeklædning

Vælg en arbejdsbeklædning.



**Kemi**



**Kulde**



**Strålevarme**



Køkkenpersonale



Skån for mere information.

# Arbejdsbeklædning

Kemi.

<b>Anvendelse til beskyttelse mod</b>	Arbejdsbeklædning anvendes til beskyttelse mod hudkontakt med hudirriterende og allergifremkaldende stoffer i rengøringsmidler i form af støv, stænk, sprøjt og dråber samt vådt arbejde.
<b>Typer, beskyttelsesklasser, mærkning, krav og betydning</b>	Det er vigtigt altid at indordne sig efter de lokale retningslinjer for brug af arbejdsbeklædning, der er gældende på den pågældende virksomhed eller institution. Arbejdsbeklædning kan f.eks. være: jakker, bukser, hovedbeklædning, forklæder og overtræksforklæder. For hjælp til valg af arbejdsbeklædning scan koden eller klik på linket (link indsættes).
<b>Hvor/til hvad anvendes værnemidlet?</b>	Arbejdsbeklædningen skal yde beskyttelse under udførelsen af arbejdsopgaver i køkken og opvask samt birum, f.eks. lager, køle-/fryserum, affaldsrum mv. Der bør benyttes overtræksforklæde af plastmateriale ved rengøring af gulv (udlægning af skum og efterfølgende høj-/mellemtryksspuling).
<b>Tilpasning af værnemidlet</b>	Arbejdsbeklædningen skal have den rette størrelse, god pasform og være komfortabel. Det sikrer den bedste bevægelsesfrihed.
<b>Begrænsninger i brugen af værnemidlet</b>	Arbejdsbeklædningen skal være hel, ren og tør. Er arbejdsbeklædningen revet i stykker eller tyndslidt, ydes ikke optimal beskyttelse og beklædningsdelen bør kasseres.
<b>Holdbarhed, levetid og opbevaring</b>	Følg leverandørens anvisninger for vedligehold, opbevaring, holdbarhed og levetid.
<b>Tilbehør og kombinationsmuligheder</b>	Ved arbejdsopgaver i køle-/fryserum kan der benyttes egnet isolerende arbejdstøj, f.eks. termojakke og egnede handsker, f.eks. strikhandsker med plast-dutter.
<b>Anbefalinger</b>	Ingen supplerende informationer.



Køkkenpersonale



Skann for mere information.

# Arbejdsbeklædning

Kulde.

<b>Anvendelse til beskyttelse mod</b>	Arbejdsbeklædning til beskyttelse af kroppen mod kulde anvendes ved arbejde i kolde omgivelser.
<b>Typer, beskyttelsesklasser, mærkning, krav og betydning</b>	Det er vigtigt altid at indordne sig efter de lokale retningslinjer for brug af arbejdsbeklædning, der er gældende på den pågældende virksomhed eller institution. Arbejdsbeklædning, f.eks. i form af jakker, bukser, hovedbeklædning, forklæder og overtræksforklæder, skal beskytte mod kulde, men skal samtidig tillade kroppen at slippe af med sin varme- og svedproduktion under arbejdet. Arbejdstøjet skal også tillade bevægelsesfrihed. Arbejdsbeklædning til beskyttelse mod kulde ved temperaturer lavere end -5 °C, testes overfor varmeisolering, luftgennemtrængelighed og åndbarhed. Et piktogram suppleret af bogstavering/tal oplyser om graden af beskyttelsesvirkningen. For hjælp til valg af arbejdsbeklædning scan koden.
<b>Hvor/til hvad anvendes værnemidlet?</b>	Arbejdsbeklædning i form af isolerende beklædning, f.eks. termojakke, -bukser, kan anvendes ved opfyldning af varer i fryserum og i kølerum. Ligeledes i vinterhalvåret i forbindelse med modtagelse og indkøring af varer, bortskaffelse af affald og emballage i udendørs containere f.eks. pappresse.
<b>Tilpasning af værnemidlet</b>	Den isolerende beklædning skal have den rette størrelse, god pasform og være komfortabel. Det sikrer den bedste bevægelsesfrihed.
<b>Begrænsninger i brugen af værnemidlet</b>	Der er ingen begrænsninger i brugen af arbejdsbeklædningen. Se i øvrigt Arbejdstilsynets vejledning A.1.3 "om indendørs arbejde i stærk varme eller kulde".
<b>Holdbarhed, levetid og opbevaring</b>	Følg leverandørens anvisninger for vedligehold, opbevaring, holdbarhed og levetid.
<b>Tilbehør og kombinationsmuligheder</b>	Den isolerende beklædning benyttes sammen med den øvrige arbejdsbeklædning. Brug egnede handsker, f.eks. strikhandsker med plast-dutter. Brug egnet værnefødtøj, der har en isolerende virkning mod kulde og har en skridhæmmende sål.
<b>Anbefalinger</b>	Ingen supplerende informationer.



Køkkenpersonale



Skann for mere information.

# Arbejdsbeklædning

## Strålevarme.

<b>Anvendelse til beskyttelse mod</b>	Arbejdsbeklædningen i form af et forklæde mod strålevarme skal beskytte kroppen mod forbrænding og øvrig påvirkning fra kraftige varmekilder.
<b>Typer, beskyttelsesklasser, mærkning, krav og betydning</b>	Forklæde til beskyttelse mod strålevarme består af et brandsikkert materiale belagt med aluminium, der reflekterer strålevarmen. Et forklæde af denne type er klassificeret efter dets beskyttelsesevne over for bl.a. strålevarme. Forklædet skal være mærket med et piktogram og en bogstav-/talkode svarende til beskyttelsesevnen. For hjælp til valg af arbejdsbeklædning scan koden.
<b>Hvor/til hvad anvendes værnemidlet?</b>	Forklæde mod strålevarme bør anvendes ved tilberedning af fødevarer på grillplade, hvor der kan forekomme stærk strålevarme og risiko for forbrænding. Mænd bør i særdeleshed benytte forklædet til forebyggelse af forringet sædkvalitet. Forklædet beskytter ligeledes mod ild, gløder og gnister og bør benyttes, hvis der f.eks. arbejdes udendørs ved en grill.
<b>Tilpasning af værnemidlet</b>	Forklædet skal have størrelse og mål tilpasset den enkeltes behov. Hvis der benyttes separate seler til forklædet, skal disse ligeledes være tilpasset brugeren og være lette at montere.
<b>Begrænsninger i brugen af værnemidlet</b>	Forklædet må ikke vaskes, men skal aftørres. Observeres revner, rifter eller huller i forklædet, bør det kasseres.
<b>Holdbarhed, levetid og opbevaring</b>	Følg leverandørens anvisninger for vedligehold, opbevaring, holdbarhed og levetid.
<b>Tilbehør og kombinationsmuligheder</b>	Forklædet kan suppleres med handsker og/eller ærmer i tilsvarende materiale.
<b>Anbefalinger</b>	Ingen supplerende informationer.



Køkkenpersonale



Skann for mere information.

# Høreværn

## Støj.

<b>Anvendelse til beskyttelse mod</b>	Høreværn anvendes til beskyttelse af hørelsen mod støjbelastninger, der udgør en risiko for høreskader.
<b>Typer, beskyttelsesklasser, mærkning, krav og betydning</b>	Høreværn findes som ørekopper og ørepropper. Ørepropper sidder i øregangen og ørekopper dækker hele det ydre øre. Fælles for alle høreværn er, at de er testet for dæmpning og holdbarhed. For hjælp til valg af høreværn scan koden.
<b>Hvor/til hvad anvendes værnemidlet?</b>	Høreværn anvendes ved arbejdsopgaver/-funktioner, der vurderes at være høreskadende og stilles til rådighed, hvor støjen vurderes at være generende. Det gælder f.eks. ved opvaskefunktioner, hvor impulsstøj fra bestik og service samt maskinstøj og udsugning kan være så høj, at støjbelastningen er skadelig eller stærkt generende, så høreværn skal stilles til rådighed. Høreværnet skal være let at tage af og på. Ørepropper bliver ofte siddende i, selvom der ikke er støj, fordi de er mere besværlige at tage af og på end ørekopper. Høreværnet reduceres, hvis man bærer ørepropper, når der ikke er støj. Det forringer kommunikationen og reducerer muligheden for at registrere advarselslyde og kan i værste fald medføre farlige situationer. Ørekopper er altså de bedst egnede, når der er skiftende støjbelastninger.
<b>Tilpasning af værnemidlet</b>	Uanset arbejdsopgaven skal det være praktisk og bekvemt at bære høreværn. Derfor er det vigtigt, at høreværnets komfort, kvalitet og dæmpningsegenskaber passer til arbejdsopgaven og støjbelastningen. Ørekopper skal være nemme at indstille og specielt vippeled og justering af hovedbøjlen er vigtige. Ørekoppens tryk omkring ørerne er afgørende for dæmpningen, men de må ikke trykke så kraftigt, at komforten forringes.
<b>Begrænsninger i brugen af værnemidlet</b>	Høreværnet skal anvendes, når støjen er skadende. Hvis man bærer briller med kraftige brillestænger og ørekopper, kan der opstå utætheder omkring brillestængerne og dæmpningen reduceres.
<b>Holdbarhed, levetid og opbevaring</b>	Følg leverandørens anvisninger for vedligehold, opbevaring, holdbarhed og levetid. Uanset bærer et høreværn, der ikke er i brug, opbevares, så det ikke udsættes for støv eller snavs eller får en forkert form. En egnet boks med tætsluttende låg er en god løsning.
<b>Tilbehør og kombinationsmuligheder</b>	Hvis høreværn skal anvendes sammen med specielle hovedbeklædninger, kan man anvende ørekopper med nakkebøjler eller med hagebøjler. Der findes ligeledes sikkerhedshjelm med fastmonterede ørekopper.
<b>Anbefalinger</b>	Høreværn kan være besværlige, varme og trykkende og kan give irritation og eksem i ørerne, men de kan være nødvendige for at undgå, at hørelsen tager skade. Foruden at beskytte hørelsen kan brug af høreværn reducere stress, træthed og uopmærksomhed og der er mindre risiko for at blive irriteret.

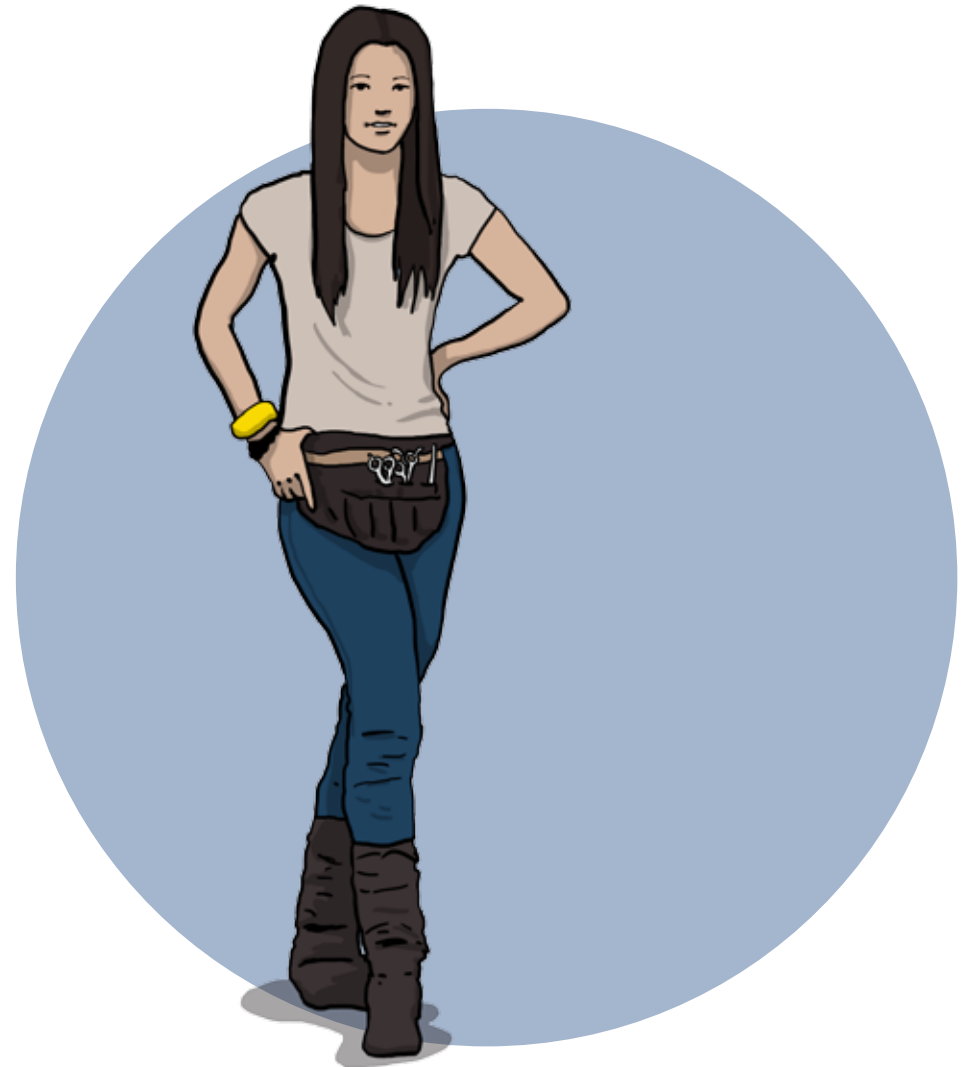


Køkkenpersonale

---

# Frisør

Tryk på værnemiddel.



Frisør



Skann for mere information.

# Handsker

## Kemi.

<b>Anvendelse til beskyttelse mod</b>	Handskenen skal beskytte mod hudkontakt med frisørkosmetiske produkter, der indeholder stoffer, der er allergifremkaldende og/eller kan medføre hudirritationer, alvorlige håndeksem og ætsninger samt mod vand.
<b>Typer, beskyttelsesklasser, mærkning, krav og betydning</b>	Handsker, der skal beskytte mod kemikalier, skal være lavet af gummi- eller plastmaterialer og fås i forskellige tykkelser med varierende beskyttelses-evne. Handsker er lavet af nitrilgummi, latex (naturgummi) eller vinyl (PVC). Puderfri engangshandsker af nitrilgummi yder den bedste beskyttelse. Handsken har en god holdbarhed, styrke og beskyttelsessevne overfor kemikalier samt gode elastiske og mekaniske egenskaber. Handskerne fås i forskellige tykkelser. For hjælp til valg af handske scan koden eller klik på linket (link indsættes).
<b>Hvor/til hvad anvendes værnemidlet?</b>	Handskenen skal benyttes i forbindelse med håndtering af kosmetiske produkter til bl.a. farvning, blegning, permanent, udglatning og styling. Det gælder både ved blanding/forberedelse, hårbehandling, hårvask/skyl og efterfølgende rengøring af pensler, farveskåle og øvrige redskaber. Kontrollér leverandørbrugsanvisningen for det produkt, der arbejdes med, og se anbefaling om handsketype. Brug ligeledes handsker ved almindelig hårvask for at hindre hudkontakt med allergifremkaldende stoffer og at hænderne bliver udsatte.
<b>Tilpasning af værnemidlet</b>	Handskenen skal være komfortabel at have på og sidde godt på hånden. Den må ikke være for lille, så der er steder, hvor den strammer eller for stor, så der er risiko for, at den falder af. Handsken skal være ny, hel, ren og tør inden i.
<b>Begrænsninger i brugen af værnemidlet</b>	Handskenen skal udskiftes, før gennembrudstiden nås. Skift handske hyppigere eller anvend en engangshandske, der er tykkere. Udskift handsken, hvis den får rifter eller brud, og når arbejdsopgaven er afsluttet. Ved pause imellem arbejdsopgaverne udskiftes handsken også. Handsker af latex indeholder nogle allergifremkaldende proteiner, der kan medføre udvikling af allergi. Branchen anbefaler derfor acceleratorfri engangshandsker af nitril. Benyttes flergangshandske og ses misfarvninger af bomuldshandsken (underhandsken) og er flergangshandsken i øvrigt hel, er handsken benyttet for længe.
<b>Holdbarhed, levetid og opbevaring</b>	Éngangshandsken skal kasseres efter brug. Flergangshandsker rengøres grundigt efter brug. Handsker skal opbevares, så de ikke bliver forurenet af gerne i et skab, der er tørt, mørkt og beskytter imod sollys. Følg leverandørens anvisninger for vedligehold, opbevaring, holdbarhed og levetid.
<b>Tilbehør og kombinationsmuligheder</b>	En bomuldshandske inde under flergangshandsken hjælper til med at bevare en normal fugtighed på hænderne. Den fjerner sved og øger pasformen.
<b>Anbefalinger</b>	Ringe, armbånd og ur tages af, inden handsken tages på. Vær opmærksom på, at nogle af de redskaber der benyttes, f.eks. sakse, hæklenåle, hårnåle m.fl. kan indeholde nikkel. Kan undersøges ved brug af et testsæt, der f.eks. fås på apoteket. Ved farvning og klipning, så klip først og behandl håret med kemi bagefter. Herved undgås, at det nyfarvede våde hår afgiver farve på fingre/hænder. Brug en fed creme uden parfume og farvestoffer på hele hånden. Den kan medvirke til at reparere og gendanne huden, hvis den er udtørret, klør eller sprækker. Det er vigtigt, at cremen er tørret ind i huden, før handsken påføres, så undgå creme lige før handsken tages på.



Frisør





Skann for mere information.

# Øjenværn

Kemi.

<b>Anvendelse til beskyttelse mod</b>	Øjenværn skal yde beskyttelse mod dråber, stænk og sprøjt samt partikler, f.eks. støv og granulater fra kosmetiske produkter.
<b>Typer, beskyttelsesklasser, mærkning, krav og betydning</b>	En almindelig værnebrille (stelbrille) eller en kapselbrille, der slutter tæt til ansigtet og beskytter øjne og øjenomgivelser, er de bedst egnede til frisørarbejde. Alle øjenværn skal opfylde en række basale krav til synsfelt, optisk kvalitet og robusthed. Herudover kan øjenværnet have en række beskyttende egenskaber. For hjælp til valg af øjenværn scan koden.
<b>Hvor/til hvad anvendes værnemidlet?</b>	Stelbrille eller kapselbrille bør benyttes, hvor der er risiko for at få sprøjt, stænk, dråber eller støv/granulat i øjnene fra kosmetiske produkter indeholdende stoffer, der kan medføre ætsningskader og irritation af øjnene.
<b>Tilpasning af værnemidlet</b>	Hold fokus på komfort og design, så øjenværnet passer til ansigtets form og begrænser synsfeltet mindst muligt. Øjenværnet må ikke sløre udsynet. Hvis man i forvejen bærer briller, skal øjenværnet være stort nok til, at der er plads til brillerne, eller man kan benytte en stelbrille med styrkeglas.
<b>Begrænsninger i brugen af værnemidlet</b>	Øjenværn, der er snavsede eller duggede, forringer udsynet og øger risikoen for en ulykke.
<b>Holdbarhed, levetid og opbevaring</b>	Følg leverandørens anvisninger for vedligehold, opbevaring, holdbarhed og levetid. Ridsede og beskadigede beskyttelsesglas skal udskiftes. Vær opmærksom på, at hængsler til brillestænger ikke er slappe, og at elastikbånd til fastgørelse af kapselbriller er spændstige.
<b>Tilbehør og kombinationsmuligheder</b>	Stelbrille fås med sidebeskyttelse, der øger beskyttelsen mod sprøjt, stænk og dråber. Benyttes egne briller, kan disse udstyres med løse sidebeskyttelser.
<b>Anbefalinger</b>	Vær opmærksom på at have rene hænder, når øjenværnet tages af og på, så øjenværn og ansigtshud ikke udsættes for kosmetiske produkter, der kan irritere ansigtshuden eller skade øjenværnet.



Frisør

# PERSONLIGE VÆRNEMIDLER

Risici skal altid søges forebygget og fjernet, førend man anvender personlige værnemidler. Er det muligt at ændre arbejdsprocessen, benytte "mindre farlige" stoffer og materialer (substitution), indrette arbejdspladsen anderledes f.eks. ved at anvende tekniske hjælpemidler, så risici hindres i at opstå?

Det er de overvejelser, man skal igennem, førend man beslutter, at det er nødvendigt at anvende personlige værnemidler for at sikre, at arbejdet kan udføres sikkerheds- og sundhedsmæssigt fuldt forsvarligt.

Personlige værnemidler inddeles i 3 kategorier: I, II og III baseret på risikoen i de arbejdsituationer, hvori de bruges. Jo større risiko desto højere kategori.

- Kategori I (lavrisiko) – eksempler; havehandsker, solbriller og beklædning og fodtøj til at beskytte mod dårligt vejr
- Kategori II (mellemrisiko) – eksempler; hovedværn, ansigts- og øjenværn, beklædning, sko og handsker til at beskytte mod generelle og specifikke risici og alle høreværn

- Kategori III (højrisiko) – eksempler; alle åndedrætsværn og personlige værnemidler til beskyttelse mod kemikalier.

Alle personlige værnemidler skal være CE-mærkede. Med CE-mærket garanterer fabrikanten for, at produktet er fremstillet i overensstemmelse med fælleseuropæiske krav til sikkerhed, sundhed og miljø, angivet i relevante direktiver.

Alle vigtige oplysninger om det enkelte værnemiddels egenskaber, anvendelse og begrænsninger skal kunne findes i den tilhørende brugsanvisning.

Når det er nødvendigt at anvende personlige værnemidler, skal **arbejdsgiveren** sørge for, at:

- brugeren er forsynet med de personlige værnemidler. Værnemidlerne anskaffes og betales af arbejdsgiveren, og de er arbejdsgiverens ejendom
- værnemidlerne ikke er til unødigt gene for den, der skal anvende dem
- værnemidlerne er tilpasset den, der skal anvende dem
- værnemidlerne bliver brugt ved det pågældende arbejds begyndelse og under hele arbejdet
- brugeren får instruktion i brugen af værnemidlerne og bliver oplyst om farerne ved ikke at anvende dem
- instruktionen skal som regel også omfatte tilpasning, vedligeholdelse og opbevaring
- brugsanvisningen findes på dansk.

Den **ansatte**:

- har pligt til at anvende værnemidlerne straks ved det pågældende arbejds begyndelse og under hele arbejdet
- skal medvirke til, at udstyret virker efter hensigten
- skal anmelde fejl og mangler til arbejdsgiveren og arbejdsmiljøorganisationen.

Værnemidlet er normalt personligt og kan først anvendes af andre, når det er blevet forsvarligt rengjort. Det er muligt at kombi-

nere flere typer af personlige værnemidler (kombiværn), f.eks. sikkerhedshjelm med fastmonterede ørekopper.

# PERSONLIGE VÆRNEMIDLER

## Referenceliste - BAR vejledninger

### Frisør

Fremtiden er i dine hænder

[http://www.bar-service.dk/Files/Billeder/BARservice/pdf/Frisoer%20og%20anden%20service/web\\_frisoerelev.pdf](http://www.bar-service.dk/Files/Billeder/BARservice/pdf/Frisoer%20og%20anden%20service/web_frisoerelev.pdf)

Branchevejledning - frisørprodukter

[http://www.bar-service.dk/Files/Billeder/BARservice/pdf/Frisoer%20og%20anden%20service/frisrprodukter\\_2006.pdf](http://www.bar-service.dk/Files/Billeder/BARservice/pdf/Frisoer%20og%20anden%20service/frisrprodukter_2006.pdf)

### Ejendomsservice

Arbejds miljøhåndbog for ejendomsserviceområdet

[http://www.bar-service.dk/Files/Billeder/BARservice/pdf/Ejendomsservice%20og%20forsyning/Arbejds miljohaandbog\\_for\\_ejendomsserviceomraadet.pdf](http://www.bar-service.dk/Files/Billeder/BARservice/pdf/Ejendomsservice%20og%20forsyning/Arbejds miljohaandbog_for_ejendomsserviceomraadet.pdf)

### Rengøring

Branchevejledning om rengøringsmidler

[http://www.bar-service.dk/Files/Billeder/BARservice/pdf/Rengoering%20vaskerier%20og%20renserier/Rengoeringsmidler\\_2011.pdf](http://www.bar-service.dk/Files/Billeder/BARservice/pdf/Rengoering%20vaskerier%20og%20renserier/Rengoeringsmidler_2011.pdf)

Arbejds miljøhåndbog for renhold og service

[http://www.bar-service.dk/Files/Billeder/BARservice/pdf/Renhold\\_og\\_service.pdf](http://www.bar-service.dk/Files/Billeder/BARservice/pdf/Renhold_og_service.pdf)

Branchevejledning om smitte og risiko for smittespredning ved rengøring

[http://www.bar-service.dk/Files/Billeder/BARservice/pdf/Rengoering%20vaskerier%20og%20renserier/0770\\_BAR\\_smitte.pdf](http://www.bar-service.dk/Files/Billeder/BARservice/pdf/Rengoering%20vaskerier%20og%20renserier/0770_BAR_smitte.pdf)

### Hotel og restauration

Arbejdspladsbrugsanvisninger

[http://www.bar-service.dk/Files/Billeder/BARservice/pdf/Hotel/Arbejdspladsbrugsanvisning\\_brugsanvisninger\\_vejledning.pdf](http://www.bar-service.dk/Files/Billeder/BARservice/pdf/Hotel/Arbejdspladsbrugsanvisning_brugsanvisninger_vejledning.pdf)

### Vaskeri

Godt arbejdsmiljø i vaskerier

[http://www.bar-service.dk/Files/Billeder/BARservice/pdf/Rengoering%20vaskerier%20og%20renserier/Vaskerier\\_2012\\_WEB.pdf](http://www.bar-service.dk/Files/Billeder/BARservice/pdf/Rengoering%20vaskerier%20og%20renserier/Vaskerier_2012_WEB.pdf)

### Fængsels- og vagtpersonale

Arbejds miljøhåndbog for vagter

[http://www.bar-service.dk/Files/Billeder/BARservice/pdf/Forsvar%20politi%20og%20vagt/Vagter\\_2012\\_WEB.pdf](http://www.bar-service.dk/Files/Billeder/BARservice/pdf/Forsvar%20politi%20og%20vagt/Vagter_2012_WEB.pdf)

# PERSONLIGE VÆRNEMIDLER



## Handsker



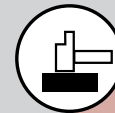
### Kemikalier

Handsker, der skal beskytte imod kemikalier, underinddeles i 6 niveauer efter gennemtrængningstiden (det antal minutter det tager for et kemikalie at trænge igennem handsken). Niveau 1 angiver den korteste gennemtrængningstid "mere end 10 min." og niveau 6 den længste "mere end 480 min". En niveau 6 handske yder altså højeste beskyttelse. Handskens modstandsdygtighed kan testes overfor 12 standard kemikalier angivet med et bogstav fra A til L. Handsken kan forsynes med et piktogram, der angiver, at den er testet og godkendt som modstandsdygtig for gennemtrængning i mindst 30 min. (niveau 2) af mindst 3 af de 12 standard kemikalier, angivet ved bogstaver.



### Mikroorganismer

Handsker, der skal beskytte imod mikroorganismer, inddeles i 3 niveauer efter acceptabelt kvalitetsniveau (AQL), der angiver, hvor mange mikroskopiske huller (pinholes), der er i handsken. Niveau 1 er mindre end 4 %, hvilket svarer til, at højst 4 % af handskerne i partiet har huller. Niveau 3 er mindre end 0,65 %. Handsken betegnes som resistent over for mikroorganismer, når den lever op til niveau 2, svarende til mindre end 1,5 %.



### Mekanisk belastning

Handsker, der skal beskytte imod mekanisk belastning, er klassificeret i 6 niveauer. Niveau 0 svarer til laveste samlede modstandsdygtighed over for mekanisk belastning og niveau 5 højeste. Modstandsdygtigheden testes over for 4 beskyttende egenskaber; slidstyrke, skærefasthed, rivstyrke, og punkteringsstyrke. Handsken eller emballagen skal være mærket med et piktogram efterfulgt af en markering svarende til beskyttelsesniveauet.



### Varme og/eller ild

Handsker, der skal beskytte imod varme og/eller ild, er klassificeret i 4 niveauer. Niveau 1 yder samlede laveste beskyttelse og niveau 4 højeste. Handskerne testes over for 6 beskyttende egenskaber; antændelighed, berøringsvarme, isoleringsvarme, strålevarme, små metalstæk og store metalstæk. Handsken eller emballagen skal være mærket med et piktogram fulgt af en markering svarende til beskyttelsesniveauet.

# PERSONLIGE VÆRNEMIDLER



## Handsker



### Kulde

Handsker, der skal beskytte imod kulde, er klassificeret i 4 niveauer. Niveau 1 yder laveste samlede modstandsdygtighed og 4 højeste. Handskerne testes over for 3 beskyttende egenskaber; kulde, strømning, kulde, kontakt og vandgennemtrængning. Handsken eller emballagen skal være mærket med et piktogram fulgt af en markering svarende til beskyttelsesniveauet.

Leverandøren skal levere en brugsanvisning på dansk, der bl.a. skal oplyse om beskyttende egenskaber, tilpasning, brug, vedligeholdelse og opbevaring.

# PERSONLIGE VÆRNEMIDLER



## Øjenværn

Øjenværn inddeles i 3 typer:

- Almindelig værnebrille (stelbrille) eventuelt med sideskjolde
- Kapselbrille (goggle), der slutter tæt til ansigtet og beskytter øjne og øjenomgivelser
- Ansigtsskærm/visir, der dækker og beskytter øjne og dele af ansigtet.

Øjenværnet er forsynet med et ciffer, der angiver anvendelsesområdet:

- 3 – Beskyttelse mod væske i form af dråber og stænk
- 4 – Beskyttelse mod støvpartikler
- 5 – Beskyttelse mod gasser, dampe, aerosoler, røg og støvpartikler
- 8 – Beskyttelse mod lysbue i forbindelse med kortslutning
- 9 – Beskyttelse mod smeltet metal og gløende partikler.

Alle øjenværn skal opfylde en række basale krav til synsfelt, optisk kvalitet og robusthed. Herudover kan øjenværnet have en række

beskyttende egenskaber. Disse skal fremgå af leverandørens brugsanvisning.

Den optiske kvalitet relaterer sig til lensens visuelle kvalitet og bestemmer, hvor længe en bruger kan bære et øjenværn uden at opleve træthed eller nedsat synskvalitet. Den optiske kvalitet er inddelt i tre niveauer angivet med symbolerne:

- 1 – Permanent brug
- 2 – Periodisk brug
- 3 – Lejlighedsvis brug.

Herudover er der en række yderligere egenskaber om filtre til beskyttelse mod sollys, IR stråling (infrarød stråling) og UV stråling (ultraviolet stråling).

Robustheden relaterer sig til, hvor effektiv beskyttelse mod mekanisk påvirkning øjenværnets linse og stel yder brugeren. Robustheden symboliseres ved:

- A – Modstår partikler med høj hastighed og høj energi – høj slagstyrke

B – Modstår partikler med høj hastighed og middel energi – mellem slagstyrke

F – Modstår partikler med høj hastighed og lav energi – lav slagstyrke.

Leverandøren skal levere en brugsanvisning på dansk, der blandt andet skal oplyse om beskyttende egenskaber, tilpasning, brug, vedligeholdelse og opbevaring.

# PERSONLIGE VÆRNEMIDLER



## Værnefodtøj

Værnefodtøj inddeles i 2 overordnede klasser med grundlæggende krav:

- Klasse I - fodtøj fremstillet af læder og ligende materialer
- Klasse II – fodtøj fremstillet af gummi eller polyurethan.

Herefter underinddeles i klasser efter den beskyttelse, som værnefodtøjet skal yde:

- Sikkerhedsfodtøj, klasse S, med tånæse, der yder beskyttelse mod faldende objekter (200 joule) og sammenpresning (15.000 Newton)
- Beskyttelsesfodtøj, klasse P, med tånæse, der yder beskyttelse mod faldende objekter (100 joule)
- Arbejdsfodtøj, klasse O, uden tånæse, der ikke yder beskyttelse mod faldende objekter og sammenpresning.

For hvert værnefodtøj er der en række underliggende egenskaber/krav der symboliseres opfyldt ved bogstavmærkning:

- P - indtrængningsmodstand (sømværn)
- C – ledende fodtøj
- A – antistatisk fodtøj
- HI – varmeisolerende fodtøj
- CI – kuldeisolerende fodtøj
- E – trædefladens energiabsorption
- I – elektrisk isolerende fodtøj
- WR – vandafvisende
- AN – ankelbeskyttelse
- M - vristbeskyttelse
- WRU – vandafvisende skaft (overdel)
- CR – skærefast (overdel)
- HRO – varmebestandig (sål)
- SRA, SRB og SRC – skridsikker (sål).

Fodtøjets værneegenskaber kan være kombineret på forskellige måder. For sikkerhedsfodtøj kategori S vil mærkningen være fra SB (grundlæggende egenskaber) til S1, S2, S3 for klasse I fodtøj og S4 og S5 for klasse II fodtøj. S3 omfatter også værneegenskaberne fra S1 og S2 - og S5 omfatter ligeledes S4 værneegenskaber.

Samme terminologi gør sig gældende for beskyttelsesfodtøj kategori P, hvor mærkningen går fra PB til P1, P2, P3, P4 og P5 samt for arbejdsfodtøj kategori O, hvor mærkningen går fra O1, O2, O3, O4 og O5.

Værnefodtøj kan være sko, træsko, sandaler, støvler med én eller flere værneegenskaber.

Leverandøren skal levere en brugsanvisning på dansk, der bl.a. skal oplyse om beskyttende egenskaber, tilpasning, brug, vedligeholdelse, rengøring og opbevaring.

# PERSONLIGE VÆRNEMIDLER



## Arbejdsbeklædning

Overordnet set kan beskyttelsesbeklædning inddeles i 3 hovedtyper; beskyttelsesdragter, arbejdstøj og sikkerhedstøj. Beskyttelsesbeklædning er at betragte som et værnemiddel. Beskyttelsesbeklædningen skal beskytte kroppen mod påvirkninger fra partikler, kemikalier, vejrlig som sne og regn samt varme, kulde, ild og have en termisk isolationsevne og modstandsdygtighed over for mekaniske påvirkninger, der gør det egnet under forudsigelige anvendelsesforhold.

**Beskyttelsesdragter** anvendes eksempelvis ved brug af kemikalier, f.eks. håndtering af bekæmpelsesmidler, i forbindelse med rengøringsopgaver og desinfektioner. Beskyttelsesdragter inddeles i 6 typer:

- Type 1 – gastæt beklædning
- Type 2 – ikke-gastæt beklædning
- Type 3 – væsketæt beklædning
- Type 4 – spraytæt beklædning
- Type 5 – partikelbeskyttelse
- Type 6 – begrænset beskyttelse af kroppen.

Typerne 3, 4, 5 og 6 er mærket med piktogram med tilhørende tekst på dansk. En type 3 dragt omfatter ligeledes typerne 4 - 6. Beklædningen kan desuden være mærket med piktogram for beskyttelse mod forurening med radioaktivt stof, beskyttelse mod smitsomme stoffer og angive, at beklædningen er antistatisk.

En dragt, der skal beskytte mod kemikalier, underinddeles i 6 sikkerhedsniveauer efter gennemtrængningstiden (det antal minutter det tager for et kemikalie at trænge igennem dragten). Niveau 1 angiver den korteste gennemtrængningstid "mere end 10 min.", og niveau 6 den længste "mere end 480 min." (bedst beskyttelse).

**Arbejdsbeklædning** kan være branchespecifik og være overenskomstbettinget. Arbejdsbeklædning fås i mange udformninger. Eksempler er:

- Arbejdsdragt/overtræksdragt eller to-delt jakke/bukser, til beskyttelse mod kemikalier, biologisk materiale og snavs, vand m.v.

- Jakker, veste og bukser til beskyttelse mod til regn og kulde
- Forklæder til beskyttelse mod vand, kemikalier, varmestråling m.v.
- Kitler til beskyttelse mod kemikalier, stænk, snavs og vand.

Arbejdsbeklædning til beskyttelse mod kulde ved temperaturer lavere end -5 °C, testes overfor varmeisolerende, luftgennemtrængelighed og åndbarhed. Et piktogram suppleret af bogstavering/tal oplyser om graden af beskyttelsesvirkningen. "X" efterfulgt af et tal fra 1-3 angiver luftgennemtrængeligheden, hvor 3 er "tæt" og 1 "mindre tæt". "Y" efterfulgt af et tal fra 1-2 angiver åndbarheden, hvor 2 er "god" og 1 er "mindre god".

Arbejdsbeklædning fås til éngangsbrug eller til flergangsbrug.

Eksempler **sikkerhedsbeklædning:**

- Skudsikre samt stik- og skærehæmmende veste
- Sikkerhedsbukser med skærehæmmende

- indlæg ved arbejde med motorkædesav
- Fluorescerende beskyttelsesbeklædning som tydeligt synlige advarselsklæder til beskyttelse mod påkørsel
- Forklæde til beskyttelse mod strålevarme.

Skudsikre, stik- og skærehæmmende beklædning testes overfor skærefasthed. Resultatet angives som modstandsdygtigheden fra 0 – 5. Niveau 0 svarer til laveste modstandsdygtighed og niveau 5 højeste. Beklædningen skal være mærket med modstandsdygtigheden.

Sikkerhedsbukser med skærehæmmende indlæg inddeles i 3 beskyttelsesklasser (1, 2 og 3) afhængigt af, hvilken kædehastighed det beskyttende materiale er i stand til at modstå uden gennemskæring.

Beskyttelsesklasse 1 - modstår en kædehastighed på 20 m/s  
Beskyttelsesklasse 2 – modstår en kædehastighed på 24 m/s  
Beskyttelsesklasse 3 – modstår en kædehastighed på 28 m/s.



# PERSONLIGE VÆRNEMIDLER



## Arbejdsbeklædning

Benværn inddeles ligeledes i 3 design A, B og C:

- Design A - det beskyttende materiale skal som minimum dække forsiden af benene fra 5 cm fra nederste buksekant og op til 20 cm over skridtet. Skærebeskyttelsen skal være 5 cm bredere end buksebenet for at reducere skader i forbindelse med, at buksenet "drejer", når kæden får fat i buksematerialet
- Design B - beskyttelsen er udvidet med yderligere 5 cm på indersiden af benet
- Design C - beskyttelsen dækker hele benets omkreds.

Tydeligt synlige advarselsklæder er en beklædning, der dels består af et stærkt farvet bæremateriale i farverne fluorescerende gul, orangerød og rød, der er tydeligt synlige i dagslys og dels af materiale, som reflekterer lys, f.eks. fra billygter. Tydeligt synlige advarselsklæder opdeles i 3 klasser efter deres minimumsareal af synligt bæremateriale og retroreflekterende materiale. Klasse 3 har

størst areal af bæremateriale og retroreflekterende materiale.

Forklæde til beskyttelse mod strålevarme er klassificeret efter 5 kriterier: Begrænset flammespredning (A), varmeoverførsel (B), varmestråling (C), beskyttelse mod smeltet aluminium (D) og beskyttelse mod smeltet jern (E) eller en kombination af disse.

Udover klassificeringskode A til E er beklædningens ydeevne kategoriseret i niveauerne 1 til 5. Jo højere ydeevnen er, desto højere er den respektive beskyttende effekt.

Forklædet skal være mærket med et piktoqram og en bogstav-/talkode svarende til beskyttelsesevnen.

Leverandøren skal levere en brugsanvisning på dansk, der blandt andet skal oplyse om beskyttende egenskaber, tilpasning, brug, vedligeholdelse og opbevaring.

# PERSONLIGE VÆRNEMIDLER



## Høreværn

Overordnet er der 2 typer af høreværn, ørekopper og ørepropper. Ørepropper sidder i øregangen og ørekopper dækker hele det ydre øre.

Ørepropper findes som skumørepropper/ekspanderende ørepropper, formstøbte propper, bøjlehøreværn, individuelt støbte ørepropper og elektroniske ørepropper:

- Skumørepropper/ekspanderende ørepropper fås i mange forskellige former og størrelser. De er normalt engangspropper. Propperne nulres eller rulles, så den kan placeres inde i øregangen, hvor den udvider sig og tilpasses øregangens facon
- Formstøbte ørepropper er forsynet med fleksible flanger, formet så de passer øregangen – i daglig tale kaldes denne type for ”juletrær”
- Individuelt støbte ørepropper fremstilles af silikone efter et aftryk af brugernes øregange, så de præcis matcher brugeren. Det er muligt at indsætte forskellige filtre med forskellig dæmpning efter brugerens behov

- Elektroniske ørepropper er propper med indbygget elektronik. Der findes forskellige typer. Nogle har indbygget højttaler, så de virker som hovedtelefoner til at høre musik, andre har en støjbegrænsende funktion, så kraftige lyde begrænses og de svage lyde ikke dæmpes. De benyttes meget i forbindelse med jagt (skydevåben).

Ørekopper fås som passive, aktive og elektroniske:

- Passive ørekopper er de traditionelle høreværn, der virker ved hjælp af lydabsorption indvendigt isolerer øret fra lyden udefra
- Aktive ørekopper kræver strøm for at fungere. Typisk anvendes almindelige batterier eller genopladelige batterier. Aktive ørekopper kombinerer to dæmpningsprincipper – den traditionelle fra de passive med lydabsorption og ANR (Active Noise Reduction), der dæmper de lave frekvenser. Aktive ørekopper er primært udviklet til anvendelse i forbindelse med fly

- Elektroniske ørekopper har en eller flere mikrofoner siddende udvendigt og elektronik og små højtalere siddende indvendigt. Lyden udvendigt gengives indvendigt, men begrænses til et uskadeligt niveau. Med elektroniske ørekopper kan man ubesværet høre uden at tage høreværnet af. Denne type høreværn benyttes mere og mere inden for industrien.

Nogle typer ørekopper kan kombineres med forskellige former for radio- og kommunikationsudstyr.

Fælles for alle høreværn er, at de er testet for dæmpning og holdbarhed. Der skal være 3 forskellige oplysninger om høreværnets dæmpning:

- Dæmpningen i de enkelte frekvensbånd fra 125 til 8.000 Hz
- Dæmpningen ved høje frekvenser (H), ved mellemfrekvenser (M) og ved lave frekvenser (L)

- Dæmpningen som en tilnærmet gennemsnitsværdi over alle frekvenser, SNR (Single Number Rating).

Værdierne for dæmpning skal oplyses i forhold til det enkelte høreværn eventuelt påtrykt emballagen.

Leverandøren skal levere en brugsanvisning på dansk, der blandt andet skal oplyse om beskyttende egenskaber, tilpasning, brug, vedligeholdelse og opbevaring.

# PERSONLIGE VÆRNEMIDLER



## Åndedrætsværn

For at kunne vælge den rigtige type åndedrætsværn, er det meget væsentligt at vide, hvilken indåndingsfare man skal beskytte sig imod. Det kan være forureninger af kemisk eller mikrobiel art eller mangel på ilt. Som udgangspunkt er der 2 hovedtyper af åndedrætsværn; åndedrætsværn med filter eller luftforsynet åndedrætsværn.

Luftforsynet åndedrætsværn, hvor ren luft egnet til indånding tilføres masken fra en uafhængig kilde (trykluft), benyttes hvis:

- Der er iltmangel
- Der ikke findes egnede filtre, der kan fjerne forureningen
- Der er højere koncentrationer af forureningen, end filtrene er beregnet til
- Særlige myndighedsregler kræver det ved bestemte typer arbejde, f.eks. ved arbejde/kontakt med asbest
- Andre særlige grunde gør det nødvendigt, f.eks. varme-/kuldeproblemer.

I alle andre situationer benyttes filtrerende åndedrætsværn under forudsætning af, at

der kan findes et egnet filter. Der findes følgende typer:

- Kvantmaske, der dækker for næse og mund
- Halvmaske, der dækker for næse, mund og hage
- Helmaske, der dækker øjne, næse, mund og hage
- Undertryksudstyr, hvor respirationen trækker luften igennem et filter, der renser luften før indånding
- Turboudstyr, hvor en ventilator (batteridrevet) trækker luften igennem et filter, der renser luften, og tilføres masken, hvor den indåndes.

Filtrerende åndedrætsværn findes som masker til éngangsbrug eller flergangsbrug. Filtrerende åndedrætsværn kan være forsynet med faste eller udskiftelige filtre eller helt være fremstillet af filtermateriale.

Filtrene, der anvendes i maskerne, opdeles i partikelfiltre og filtre til beskyttelse imod gasser/dampe.

Partikelfiltre klassificeres efter deres filtereffektivitet i 3 beskyttelsesklasser: P1 (faste partikler), P2 og P3 (faste partikler og aerosoler). Partikelfiltre skal være mærket med hvid farvekode. Partikelfiltre af beskyttelsesklasse P3 omfatter også P1 og P2. En højere klasse omfatter de lavere klasser. P1 og P2 beskytter ikke mod mikroorganismer.

Gasfiltre til halv- og helmasker findes ligeledes i 3 beskyttelsesklasser (1,2 og 3) efter optagelseskapaciteten. Leverandøren skal i brugsanvisningen angive en beskyttelsesfaktor for det enkelte filter. Beskyttelsesfaktoren er et udtryk for, hvor godt et åndedrætsværn kan mindske koncentrationen af et skadeligt stof i indåndingsluften. Beskyttelsesfaktoren angiver maskens evne til at rense luften, og man angiver op til, hvor mange gange den hygiejniske grænseværdi som den filtrerende halvmaske, kan anvendes.

Begrebet beskyttelsesfaktor kan anvendes som hjælpemiddel ved valg af filtrerende åndedrætsværn. Jo højere koncentrationer

af luftforureninger, der er i omgivelserne, desto højere beskyttelsesfaktor skal masken have. Brug luftforsynet åndedrætsværn, hvis koncentrationen er høj.

Filtrerende åndedrætsværn, hvor brugeren selv skal trække vejret igennem et filter, må kun anvendes 3 timer pr. døgn. Et turboåndedrætsværn må højst anvendes 6 timer på en arbejdsdag.

Gasfiltre inddeles ligeledes i 6 typer efter anvendelsesområde og er kendetegnet ved en bogstavkode og en tilførende farve:

- A (brun) beskytter mod organiske opløsningsmidler med kogepunkt over 65 °C
- AX (brun) beskytter mod organiske opløsningsmidler med kogepunkt på/eller under 65 °C
- B (grå) beskytter mod uorganiske gasser og dampe
- E (gul) beskytter mod sure gasser
- K (grøn) beskytter mod ammoniak
- SX (violet) beskytter mod specielle stoffer.

# PERSONLIGE VÆRNEMIDLER



## Åndedrætsværn

Partikel- og gasfiltre kan kombineres afhængigt af forureningen, der skal ydes beskyttelse i mod.

- HG-P3 (Rød-hvid) beskytter mod dampe fra kviksølv og partikler
- NO-P3 (blå-hvid) beskytter mod nitrøse gasser og partikler.

Kontrollér altid leverandørens anvisninger for valg og brug af åndedrætsværn. De har udførlige beskrivelser på deres hjemmesider omkring specifikt valg af et konkret åndedrætsværn med tilhørende filtertyper og deres respektive gennembrudstider.

Leverandøren skal levere en brugsanvisning på dansk, der blandt andet skal oplyse om beskyttende egenskaber, tilpasning, brug, vedligeholdelse og opbevaring.

# PERSONLIGE VÆRNEMIDLER



## Hjelm

Beskyttelseshjelme findes i 3 typer:

- Industrisikkerhedshjelm, der benyttes indenfor en lang række erhverv
- Brandmandshjelm, der anvendes i forbindelse med redningsarbejde
- Hårde arbejdshatte, der kun er beregnet til anvendelse, hvor der er risiko for at slå hovedet mod hårde genstande eller skarpe kanter. Den yder ikke tilstrækkelig beskyttelse mod nedfaldne genstande.

Industrisikkerhedshjelmen skal være forsynet med en mærkning, der oplyser om hjelmtype, størrelse i cm, produktionstidspunkt, fabrikant samt standard nr. den er godkendt efter. Endvidere kan hjelmen være mærket med yderligere beskyttende egenskaber mod lav temperatur, høj temperatur, elektrisk isolerende, modstår sidepåvirkning og modstår sprøjt af smeltet metal.

Leverandøren skal levere en brugsanvisning på dansk, der blandt andet skal oplyse om beskyttende egenskaber, tilpasning, brug, vedligeholdelse og opbevaring.

Brandmandshjelme og hårde arbejdshatte beskrives ikke yderligere, da de ikke er relevante for jobgrupperne.